



Liberté • Égalité • Fraternité
RÉPUBLIQUE FRANÇAISE



MARS 2004

*BILAN DE LA CAMPAGNE 2003 DE RECRUTEMENT ET
D'AFFECTATION DES ENSEIGNANTS-CHERCHEURS
(1^{ère} et 2nde SESSIONS)*

DONNEES QUANTITATIVES DISPONIBLES AU 1^{er} MARS 2004

DIRECTION DES PERSONNELS ENSEIGNANTS
Sous-direction des études et de la gestion prévisionnelle
Bureau de la gestion prévisionnelle des enseignants du supérieur
- DPE A6 -

**Bilan de la campagne 2003 de recrutement des enseignants-chercheurs
(première et seconde sessions)**

Pour la campagne 2003 de mutation, détachement et recrutement, 3 814 postes différents (2 406 MCF et 1 408 PR) ont été publiés au journal officiel. Sur l'ensemble des deux sessions, 3 363 postes ont été pourvus, soit un pourcentage de 88,2 % (95,8% pour les MCF et 75,2 % pour les PR). En 2002, les données correspondantes étaient de 84,9 % (93,6 % pour les MCF et 68,8 % pour les PR), et en 2001 de 80,4 % (91,1 % pour les MCF et 64 % pour les PR).

Dans ces conditions, les résultats définitifs au terme de la campagne confirment un taux global de couverture élevé qui n'a cessé de progresser depuis cinq ans. Ce taux connaît même une progression plus affirmée pour les professeurs (PR) que pour les maîtres de conférences (MCF).

Si l'on se limite aux 3 202 emplois mis au recrutement (y compris les agrégations interne et externe) (soit 2 176 MCF et 1 026 PR), le pourcentage passe à 91,4 % (95,3 % pour les MCF et 83,1 % pour les PR).

Le nombre de postes publiés a diminué de 7 % par rapport à l'année précédente, confirmant ainsi la tendance constatée depuis 1998 (-26,5 % entre 1998 et 2003, soit une baisse de 1 377 postes en cinq ans). Seule l'année 2002 a connu une évolution inverse avec une hausse de 456 postes par rapport à 2001.

I - MUTATIONS ET DETACHEMENTS (tableau I – page 4)

Sur l'ensemble des 3 814 postes publiés, 3 452 postes (soit 90,5%) ont été offerts préalablement à la mutation et au détachement. Des résultats de cette étape de la campagne, on peut déduire deux observations :

- 1) La pratique du détachement se marginalise : en 2003, moins de 0,5 % des postes offerts ont été pourvus de cette manière.
- 2) **Le recours aux mutations** s'est consolidé **cette année à 12,1 %** des postes offerts (en 2002, il était de 13,3 % contre 12,6 % en 2001, 11,3 % en 2000 et 10,7 % en 1999 et 1998). Ce fléchissement s'explique par la nette diminution des mutations des maîtres de conférences (10,3 % en 2003 contre 12,3% en 2002) alors que la part des mutations croît lentement pour les professeurs (16 % en 2003 et 15,2 % en 2000).

Les tableaux (pages 7 bis et 7 ter) précisent notamment les contours des mutations inter-académiques.

En ce qui concerne les professeurs d'universités, les soldes « migratoires » sont négatifs pour 18 académies et positifs pour huit académies, dont **l'Académie de Paris (+ 54)**. Cette dernière demeure un cas d'espèce dans le paysage universitaire français : 31% des mutations concernent directement Paris. A l'occasion des mutations, l'Académie fait « monter » à Paris des universitaires des **disciplines juridiques**, mais plus encore des **littéraires** (32 arrivées contre 4 départs en 2003).

Les principales académies déficitaires sont celles de Lille (-11 professeurs), de Strasbourg (- 9), puis celles de Rouen, Rennes Orléans et Amiens (- 7).

II - RECRUTEMENT (tableau II – page 8)

Sur l'ensemble des postes publiés, 3 202 (soit 84%) d'entre eux ont été mis au recrutement.

- 1) – Le taux de couverture des postes est de 91,4 % soit 2 927 postes pourvus sur 3 202 postes offerts au recrutement. Le taux correspondant était de 86,3 % en 2002, de 78,4 % en 2001. Ce pourcentage connaît donc une augmentation significative depuis quelques années.

Cette amélioration est plus sensible pour les professeurs que pour les maîtres de conférences. En effet, le taux de couverture des postes de PR progresse de plus de 4 points en un an et passe ainsi de 72,8 % en 1999 à 83,1 % en 2003.

S'agissant du recrutement des MCF, le taux de couverture croît de plus d'un point en un an pour s'établir à 95,3 % cette année. En 1999, le taux de couverture était de 91 %.

- 2) – Répartition des postes offerts par type de concours

⇒ Les maîtres de conférences

Le recrutement par concours externe (article 26-I-1) reste le mode privilégié de recrutement : 87,2 % des 2 176 postes de MCF à pourvoir après la phase de mutation et de détachement.

Pour la deuxième année consécutive, il a été ajouté aux postes offerts au recrutement 250 postes offerts au titre de l'article 62 (liste d'aptitude réservée aux assistants). A noter qu'une mesure identique a été inscrite en Loi de finances initiale 2004 afin d'intégrer progressivement les assistants dans le corps des maîtres de conférences.

Le volume de postes offerts par les établissements aux concours internes réservés aux enseignants du second degré, voisine 1% depuis quelques années. Cette faiblesse se vérifie cette année encore avec 21 sur 2 176 postes mis au recrutement.

Ce constat vaut aussi pour les postes réservés aux professionnels : 7 sur 2 176 (contre 8 sur 2 373 en 2002).

Aucun concours n'a été ouvert cette année au titre de l'article 61 (Concours réservés aux assistants), alors qu'en 2002, 53 postes ont été publiés et 23 en 2001.

⇒ Les professeurs des universités

Le taux global de couverture des PR (y compris les concours réservés et les agrégations) est de 83,1 % contre 78,8 % l'année précédente pour un nombre de postes publiés stable.

Le pourcentage de postes pourvus par concours externes augmente sensiblement : 69,5 % contre 64 % en 2002 (après un taux de 61,2 % en 2001).

Le nombre de postes offerts au recrutement de professionnels dans le cadre de l'article 46-4 reste très limité du fait d'une demande restreinte émanant des établissements : moins de 2,3 % des postes offerts.

- 3) – Analyse des postes non pourvus (tableau III – page 15)

L'importance du recrutement des enseignants-chercheurs tant pour le fonctionnement de l'enseignement et de la recherche que pour l'insertion des docteurs a pour corollaire une volonté affichée d'améliorer le taux de couverture des emplois mis au recrutement.

Pour cette raison, l'analyse du non-pourvoi de ces emplois doit faire l'objet d'une attention particulière.

Il faut signaler que depuis plusieurs années, le taux de couverture des postes s'améliore très sensiblement. Ainsi, au terme de la campagne 2003 qui a vu certains postes faire l'objet d'une seconde publication à l'automne 2003, le pourcentage de postes non pourvus est tombé à 8,6%, soit une baisse de plus de 2 points par rapport à la campagne 2002.

Effectivement, parmi les postes publiés cette année, 275 n'ont pas été pourvus, soit 8,59% contre 10,6 % en 2002, 12,4 % en 2001, 11,9 % en 2000, 13,3 % en 1999. 48 de ces postes, soit 17,5 %, n'ont pas été pourvus en raison de l'absence de toute candidature. Ce pourcentage décroît par rapport à celui de l'année dernière (21,6 %).

Parmi les causes de non-pourvoi des postes, certaines tiennent :

- aux candidats eux-mêmes. **Dans 40,4 % des cas**, on observe soit une absence de candidature (17,5 %), soit un choix autre de la part des candidats eux-mêmes lors de la phase des vœux. Ce facteur de non-pourvoi décroît en importance depuis 1998.
- aux instances elles-mêmes des établissements (rejet par ces instances - commissions de spécialistes ou conseils d'administration - ou refus du directeur dans le cadre de l'article 33 de la loi n° 84-52 du 26 janvier 1984 sur l'enseignement supérieur). **Dans 49,5 % des cas**, du fait. Ce motif est devenu prééminent après 44,3 % en 2002, 44,2 % en 2001 et 42,8 % en 1998.
- à des anomalies de procédure ou à la non-vacance, en définitive, de certains postes publiés (4,4 % cette année contre 2,5 % en 2002).

→ S'agissant des seuls professeurs des universités, le pourcentage de postes non pourvus est retombé cette année à 16,9 % prolongeant la tendance constatée entre 2001 et 2002 (21,1 % en 2002 et 23,5 % en 2001).

La part de postes non pourvus en raison des décisions des instances des établissements a augmenté depuis l'année dernière (43,4% contre 42,6 % en 2002 et 46,5 % en 2001). La proportion de postes non pourvus du fait des candidats est 47,4 %.

→ En ce qui concerne les maîtres de conférences, on note un net recul du motif « absence de candidature » (4,9% contre 17 % en 2002 et 9,3 % en 2001).

Par contre, la part de postes non pourvus en raison des décisions des instances des établissements a augmenté de 12 points par rapport à 2002 passant de 47,2 % à 59,8 %.

III – QUALIFICATION

L'analyse consistera à rapprocher deux procédures disjointes – la qualification et le recrutement – par la mise en perspective du nombre de candidats recrutés de celui des qualifiés ainsi que des dossiers examinés par le Conseil National des Universités (CNU) pour la délivrance de la qualification. Cette mise en perspective est effectuée pour chacune des sections du CNU.

Le nombre de candidats retenus par le CNU par rapport aux dossiers qui lui sont présentés est de :

- 8 478 sur 14 775 dossiers examinés pour les maîtres de conférences (soit 57,4%)
 - 2 021 sur 3 420 dossiers examinés pour les professeurs (soit 59,1 %)
- (tableaux IV a et IV b – pages 19 et 20) :

➤ **La proportion de candidats qualifiés par rapport au nombre de dossiers examinés a augmenté** : pour la deuxième année consécutive pour les professeurs (59,1% contre 52,2 % en 2002 et 47,4 % en 2001) mais tout particulièrement pour les maîtres de conférences (57,4% contre 48% en 2002 et 47,2% en 2001).

Cette proportion varie selon la discipline : ainsi, pour les maîtres de conférences, moins de 40 % des candidats sont qualifiés dans les disciplines juridiques (et notamment en 2^{ème} section, droit public) voire même 22,7% en littératures comparées (10^{ème} section) et plus de 70% en physique en en chimie (près de 89% en 29^{ème} section « constituants élémentaires »).

Pour la qualification aux fonctions de professeurs, les pourcentages varient de moins de 30 % en 74^{ème} section, « sciences et techniques des activités physiques et sportives » (22,9%) et en 70^{ème} section « sciences de l'éducation » (26,7%) à 88 % en 39^{ème} section « sciences physico-chimiques et technologies pharmaceutiques ».

➤ **Les nouveaux enseignants chercheurs ont majoritairement obtenu leur qualification en 2003**

Dans la campagne de recrutement, les nouveaux qualifiés entrent en concurrence avec les candidats dont la qualification postérieure à 1998 est toujours valide. Les tableaux IV c et IV d (pages 21 et 22) dressent le bilan des postes pourvus au recrutement en fonction de l'année de qualification des candidats retenus. Ainsi :

- pour les maîtres de conférences : sur les 1 824 postes pourvus, 1 008 l'ont été par des candidats qualifiés en 2003 (soit 55,3 %) et 464 en 2002 (soit 25,5 %).

- pour les professeurs : sur les 727 postes pourvus, 395 l'ont été par des candidats qualifiés en 2003 (soit 54,3%) et 173 en 2002 (23,8 %).

Ces résultats révèlent qu'une **qualification de l'année** demeure le viatique recherché par les commissions de spécialistes en charge du recrutement des maîtres de conférences et des professeurs.

Mais, ils montrent aussi que pour la présente campagne de recrutement, les commissions de spécialistes des établissements ont **recouru aux qualifiés de la pénultième année dans une plus forte proportion** qu'en 2002.

Les tableaux IV e et IV f (pages 23 et 24) mettent en évidence que la probabilité des qualifiés à être recrutés comme enseignants-chercheurs au cours de l'année de qualification a été plus faible en 2003 qu'en 2002.

Les causes de cette évolution restent encore à expliciter.

Ainsi, **le taux de réussite des qualifiés de 2003 a diminué dans les deux corps** depuis l'année dernière (11,89% contre 14,94 % en 2002 pour les MCF et 19,54 % contre 22,14 % en 2002 pour les PR).

Mais, là encore, les disparités entre disciplines sont très importantes et s'accroissent:

- chez les maîtres de conférences, près de 66 % de candidats qualifiés de l'année recrutés en sciences de gestion, à moins de 5 % dans 14 sections du CNU dont l'anthropologie, la biologie ou la géologie;

- chez les professeurs, de plus de 86 % de recrutés en langues et littératures anglaises et anglo-saxonnes (11^{ème} section) à 2,7 % en neurosciences (69^{ème} section), voire 0% en anthropologie (20^{ème} section) ou en terre solide (36^{ème} section).

IV – BILAN GLOBAL DU RECRUTEMENT

Le tableau VI (page 26) compare, par sections, les postes offerts au recrutement et les postes pourvus. Le taux global de couverture est sensiblement supérieur à celui de 2002 (pour les MCF : 94,7% contre 93,6 % en 2002 et 92,3 % en 2001, et pour les PR : 83,1% contre 78,8 % en 2002 et 76,5 % en 2001).

Toutefois, ces données font apparaître d'importantes différences selon les disciplines. Ainsi, **pour les PR, des difficultés persistent en 11^{ème} section**, « langues et littératures anglaises et anglo-saxonnes » (taux de couverture de 48%) mais aussi **en 14^{ème} section**, « langues et littératures romanes » (taux de 60,5%), sections dans lesquelles ont été publiés plusieurs dizaines de postes. Cette observation vaut aussi pour les MCF, mais de manière beaucoup plus atténuée.

Le tableau VII (page 27) permet de mesurer l'écart entre le nombre de candidats qualifiés en 2003 et le nombre de postes offerts au recrutement par section du CNU.

Globalement en 2003, on observe **en moyenne 3,73 qualifiés de l'année pour un poste d'enseignant chercheur** offert au recrutement. Ce même ratio n'était que de 3 en 2002.

Toutefois, l'accroissement significatif de ce ratio recouvre des réalités multiples :

- pour les PR, dans certaines disciplines, le nombre de qualifiés en 2003 est inférieur au nombre de postes offerts. Ce constat exprime la faiblesse du vivier de 2003, et notamment en langues et littératures anglaises et anglo-saxonnes, slaves et romanes, en histoire des mondes anciens et médiévaux, en sciences de l'éducation et en STAPS. Dans ces sections, le pourvoiement des postes dans ces disciplines nécessite le recours aux trois précédentes promotions de qualifiés.

- A l'inverse, certaines sections (notamment pour les MCF) font apparaître un nombre de qualifiés beaucoup plus important que le nombre d'emplois offerts. Ainsi, en biochimie et biologie moléculaire (64^{ème} section) et en biologie des organismes (68^{ème} section), on dénombre plus de 13 qualifiés pour un poste offert. En anthropologie (20^{ème} section), on observe plus de 10 qualifiés pour un poste offert.

Ces constats ne peuvent être qu'une invitation à poursuivre l'analyse du vivier des qualifiés, du devenir des qualifiés non recrutés dans l'enseignement supérieur, ainsi que sur les motivations réelles des candidats à la qualification.

L'analyse sexuée (tableau VIII – page 28) montre que les femmes sont plus nombreuses dans le corps des maîtres de conférences : 42,5% de postes pourvus (41,8 % en 2002) contre 26,4% des postes pourvus de PR (26,1 % en 2002).

Chez les maîtres de conférences, elles sont généralement plus nombreuses en lettres : 85,7 % (75 % en 2002) de postes pourvus en littératures comparées (10^{ème} section) contre seulement 18 % en mathématiques (25^{ème} section),

Par contre, chez les professeurs, les femmes sont nettement sous-représentées dans certaines disciplines comme les milieux denses et matériaux (28^{ème} section) avec 3,3 % d'impétrantes en 2003.

Le tableau IX (page 29) analyse par section les postes pourvus **au titre de l'article 62** (liste d'aptitude des assistants). Sur les 250 postes publiés et pourvus, 44,8 % d'entre eux l'ont été par des femmes (contre 33,6 % en 2002).

En outre, 45,2 % de ces postes réservés ont été pourvus dans les disciplines juridiques (41,6 % en 2002).

L'âge moyen des assistants admis dans le corps des maîtres de conférences a augmenté de 5 mois pour atteindre l'âge de 55 ans 3 mois. C'est en lettres qu'il est le plus élevé (56 ans 7 mois) et en droit qu'il est le plus bas (53 ans 10 mois).

Enfin, le tableau X (page 30) présente **l'âge moyen de recrutement** des enseignants-chercheurs, par section et groupe de discipline : 33 ans 5 mois en moyenne pour les maîtres de conférences et 42 ans 11 mois pour les professeurs. Ces chiffres expriment un léger rajeunissement des nouvelles promotions de maîtres de conférences et l'inverse pour les professeurs.

Bilan de la campagne 2003 de recrutement (1^{ère} et 2^{nde} sessions)

T A B L E D E S M A T I È R E S

	Pages I-V 3-3a/b/c
Introduction Tableau de synthèse et évolution du recrutement sur la période 1999-2003	
<u>Mutations et détachements</u>	
Tableau I : Répartition globale <u>Répartition par discipline et article</u>	4
Tableau I - a article 26-I-1	5
Tableau I - b article 46-1	6
Tableau I - c article 51	7
Tableau I - d Mutations académiques des professeurs	7 bis
Tableau I - e Mutations académiques des maîtres de conférences	7 ter
<u>Recrutements</u>	
Tableau II : Répartition globale <u>Répartition par discipline et article</u>	8
Tableau II - a article 26-I-1	9
Tableau II - b articles 26-I-2, 26-I-3 et 26-I-4	10
Tableau II - c article 62	11
Tableau II - d article 46-1	12
Tableau II - e article 46-4	13
Tableau II - f article 46-3	14
<u>Analyse des postes non pourvus</u>	
Tableau III : Répartition globale <u>Répartition par discipline et article</u>	15
Tableau III - a article 26-I-1	16
Tableau III - b articles 26-I-2, 26-I-3 et 26-I-4	17
Tableau III - c articles 46-1 et 46-4	18
<u>Bilan de la phase de qualification</u>	
Tableau IV-a : maîtres de conférences	19
Tableau IV-b : professeurs des universités	20
Tableau IV-c : analyse des postes pourvus (MCF)	21
Tableau IV-d : analyse des postes pourvus (PR)	22
Tableau IV-e : taux de réussite (MCF)	23
Tableau IV-f : taux de réussite (PR)	24
<u>Agrégations externe et interne</u>	
Tableau V	25
<u>Bilan global du recrutement</u>	
<u>ANALYSE DES POSTES OFFERTS</u>	
Tableau VI : postes offerts / postes pourvus	26
Tableau VII : qualifiés / postes offerts / postes pourvus	27
Tableau VIII : analyse sexuée des postes pourvus	28
Tableau IX : analyse des postes pourvus au titre de l'article 62	29
Tableau X : age moyen du recrutement (hors articles 46-3 et 62)	30

SYNTHESE DES TABLEAUX I ET II

**BILAN DES DEUX SESSIONS LA CAMPAGNE 2003 DE RECRUTEMENT ET D'AFFECTION
DES MAÎTRES DE CONFERENCES ET DES PROFESSEURS DES UNIVERSITES**

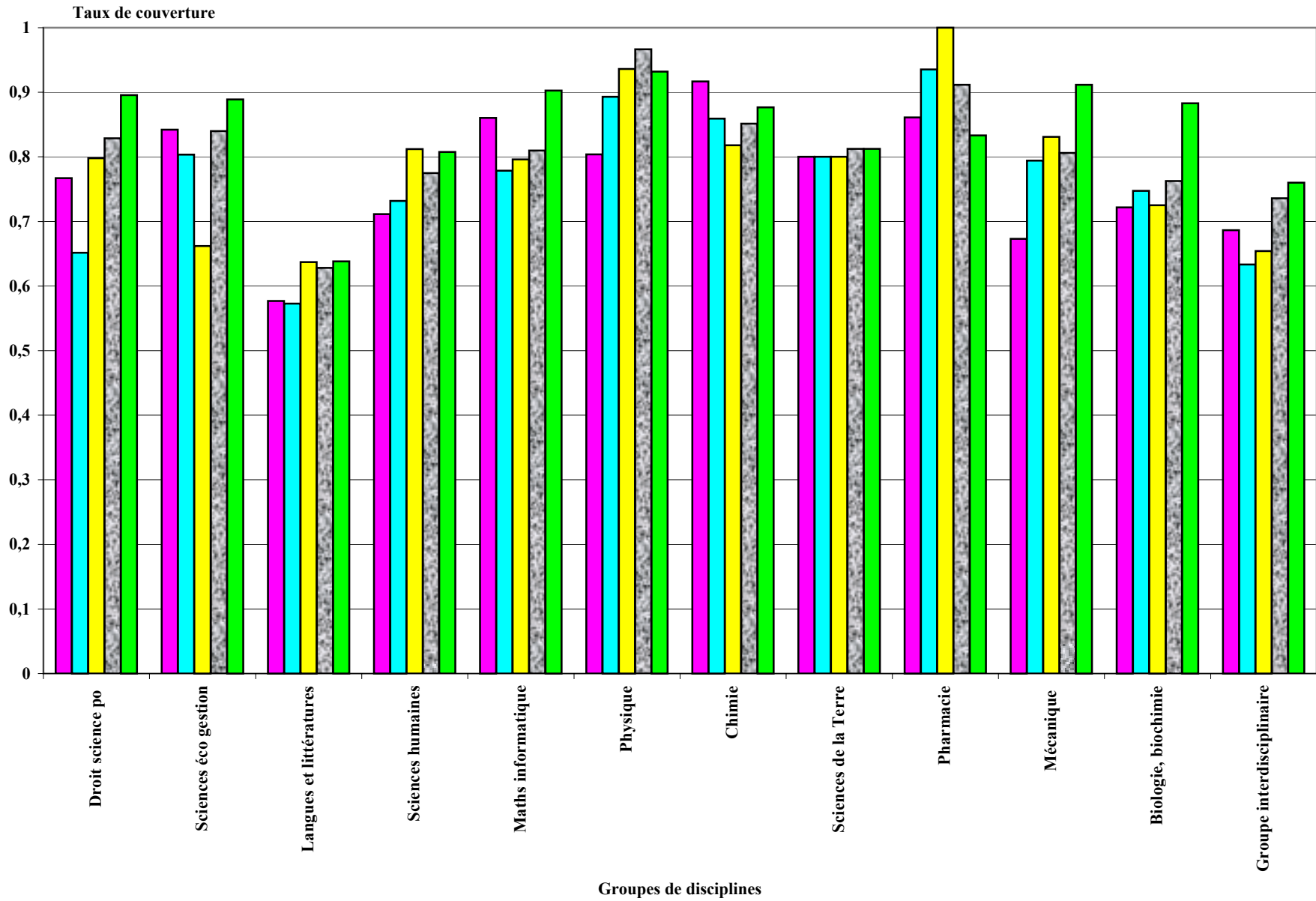
Réalisé le 5 janvier 2004

	Postes publiés vacants	Opérations préalables de mutations et de détachements		Opérations de recrutement			Total des postes pourvus	
		Détachement	Mutation	Postes offerts au recrutement	Postes non pourvus	Postes pourvus	Nombre	pourcentage par rapport aux postes publiés
<u>Maîtres de conférences</u>								
Article 26-I-1 : concours externes	2 128	10	220	1 898	99	1 799	2 029	95,35%
Article 26-I-2 : concours réservés aux enseignants du 2 nd degré	21			21	2	19	19	90,48%
Article 26-I-3 : concours réservés aux professionnels	5			5	1	4	4	80,00%
Article 26-I-4 : concours réservés aux enseignants de l'ENSAM	2			2		2	2	100,00%
Article 62 : liste d'aptitude réservée aux assistants	250			250		250	250	100,00%
Total Maîtres de conférences	2 406	10	220	2 176	102	2 074	2 304	95,76%
<u>Professeurs des universités</u>								
Article 46-1 : concours externes	986	4	116	866	153	713	833	84,48%
Article 46-3 : concours réservés aux maîtres de conférences (voie longue)	53			53	11	42	42	79,25%
Article 46-4 : concours réservés aux professionnels	23			23	9	14	14	60,87%
Sous-Total 1	1 062	4	116	942	173	769	889	83,71%
<u>Disciplines juridiques, politique, économiques et de gestion</u>								
- article 51 (1) :	262	2	84				86	32,82%
- article 49-2-1 : agrégation externe (2)	70			70		70	70	100,00%
- article 49-2-2 : agrégation interne (2)	14			14		14	14	100,00%
Sous-Total 2	346	2	84	84		84	170	49,13%
Total Professeurs des universités	1 408	6	200	1 026	173	853	1 059	75,21%
TOTAL GENERAL	3 814	16	420	3 202	275	2 927	3 363	88,18%

(1) Les postes non pourvus par mutation ou détachement en 2003 seront offerts à l'agrégation des années suivantes.

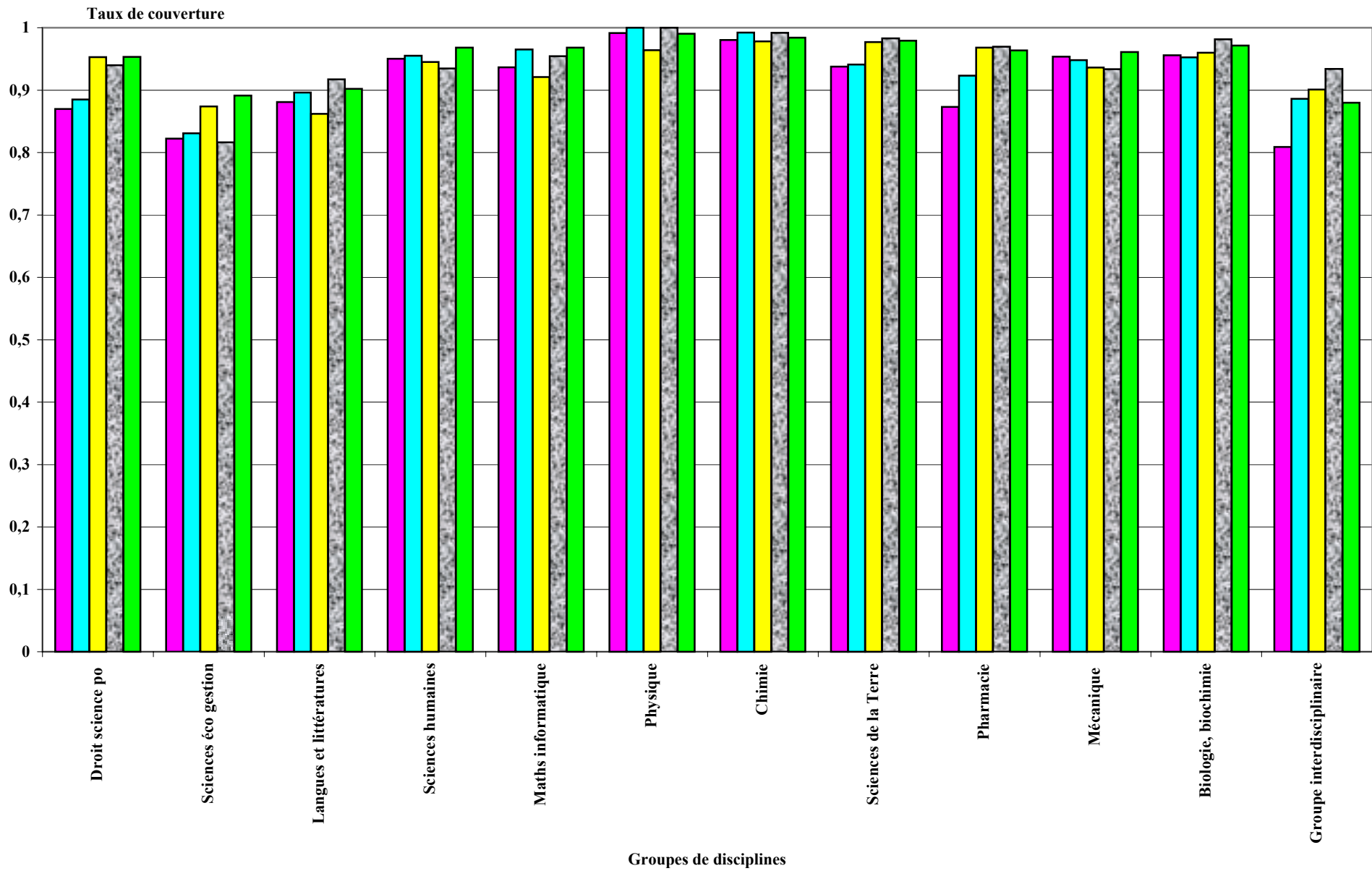
(2) Postes non pourvus par mutation ou détachement des années précédentes, offerts à l'agrégation 2003.

Evolution des taux de couverture lors du recrutement des PR de 1999 à 2003.



■ PR 1999 ■ PR 2000 ■ PR 2001 ■ PR 2002 ■ PR 2003

Evolution des taux de couverture lors du recrutement des MCF de 1999 à 2003.



■ MCF 1999 ■ MCF 2000 ■ MCF 2001 ■ MCF 2002 ■ MCF 2003

**CAMPAGNE 2003 DE RECRUTEMENT ET D'AFFECTATION
DES MAÎTRES DE CONFÉRENCES ET DES PROFESSEURS DES UNIVERSITÉS**

Réalisé le 5 janvier 2004

**OPERATIONS PREALABLES DE
MUTATION ET DE DETACHEMENT**

	Postes publiés vacants	Postes pourvus par mutation	Postes pourvus par détachement	Postes pourvus par mutation ou détachement	% Postes pourvus par mutation ou détachement
<u>Maîtres de conférences</u>					
Article 26-I-1 : mutations et détachements	1 984	220	10	230	11,59%
Total Maîtres de conférences	2 128	220	10	230	10,81%
<u>Professeurs des universités</u>					
Article 46-1 : mutations et détachements	986	116	4	120	12,17%
Article 51 : postes de professeurs exclusivement offerts à la mutation et au détachement dans les disciplines juridiques, politique, économiques et de gestion (les postes restés vacants sont offerts à l'agrégation)	262	84	2	86	32,82%
Total Professeurs des universités	1 248	200	6	206	16,51%
Total Général	3376 (*)	420	16	436	12,9%
		12,4%	0,5%	12,9%	

(*) Pour obtenir la totalité des 3814 emplois publiés, il convient d'ajouter à ce nombre les emplois mentionnés dans le tableau II :

160 emplois de professeurs au titre des articles 46--3, 46-4, 49-2-1 et 49-2-2 + 278 emplois de maîtres de conférences au titre des articles 26-2, 26-3, 26-4 et 62

**Bilan de la campagne 2003 de recrutement et d'affectation
des Maîtres de conférences**

**Opérations préalables de mutation et de détachement
Analyse par article et section .**

Réalisé le 5 janvier 2004

ARTICLE 26-I-1

Section	TITRE DE LA SECTION	POSTES PUBLIES VACANTS	POSTES POURVUS PAR MUTATION	POSTES POURVUS PAR DETACHEMENT	POSTES POURVUS PAR MUTATION OU PAR DETACHEMENT
01	Droit privé et sciences criminelles	67	9		9
02	Droit public	56	9		9
03	Histoire du droit et des institutions	14			
04	Science politique	12	3		3
05	Sciences économiques	65	10		10
06	Sciences de gestion	114	23		23
07	Sciences du langage : linguistique et phonétique générales	42	5		5
08	Langues et littératures anciennes	17			
09	Langue et littérature françaises	32	6		6
10	Littératures comparées	9	2		2
11	Langues et littératures anglaises et anglo-saxonnes	107	18	1	19
12	Langues et littératures germaniques et scandinaves	20	4		4
13	Langues et littératures slaves	10	1		1
14	Langues et littératures romanes : espagnol, italien, portugais, autres langues romanes	66	15	2	17
15	Langues et littératures arabes, chinoises, japonaises, hébraïques, d'autres domaines linguistiques	18	1		1
16	Psychologie, psychologie clinique, psychologie sociale	66	7	1	8
17	Philosophie	18	3		3
18	Arts : plastiques, du spectacle, musique, musicologie, esthétique, science de l'art	34	1	2	3
19	Sociologie, démographie	42	7		7
20	Anthropologie, ethnologie, préhistoire	11			
21	Histoire et civilisations : histoire et archéologie des mondes anciens et des mondes médiévaux; de l'art	27	4		4
22	Histoire et civilisations : histoire des mondes modernes, histoire du monde contemporain ; de l'art; de la musique	43	4		4
23	Géographie physique, humaine, économique et régionale	30	3		3
24	Aménagement de l'espace, urbanisme	11			
25	Mathématiques	50			
26	Mathématiques appliquées et applications des mathématiques	65	7		7
27	Informatique	157	18		18
28	Milieux denses et matériaux	67	2		2
29	Constituants élémentaires	14	1		1
30	Milieux dilués et optique	29	2		2
31	Chimie théorique, physique, analytique	44	2		2
32	Chimie organique, minérale, industrielle	43	5	1	6
33	Chimie des matériaux	45			
34	Astronomie, astrophysique	3			
35	Structure et évolution de la Terre et des autres planètes	26	2		2
36	Terre solide : géodynamique des enveloppes supérieures, paléo-biosphère	16	1		1
37	Météorologie, océanographie physique et physique de l'environnement	7	1		1
39	Sciences physico-chimiques et technologies pharmaceutiques	16			
40	Sciences du médicament	27			
41	Sciences biologiques	13	1		1
60	Mécanique, génie mécanique, génie civil	82	6	1	7
61	Génie informatique, automatique et traitement du signal	64	5	1	6
62	Energétique, génie des procédés	36	5	1	6
63	Electronique, optronique et systèmes	67	6		6
64	Biochimie et biologie moléculaire	42			
65	Biologie cellulaire	41	3		3
66	Physiologie	32	3		3
67	Biologie des populations et écologie	31	1		1
68	Biologie des organismes	20			
69	Neurosciences	15			
70	Sciences de l'éducation	42	3		3
71	Sciences de l'information et de la communication	45	5		5
72	Epistémologie, histoire des sciences et des techniques	7			
73	Cultures et langues régionales	2			
74	Sciences et techniques des activités physiques et sportives	48	6		6
75	Théologie	1			
	TOUTES SECTIONS CONFONDUES	2128	220	10	230
			10,34%	0,47%	10,81%

**Bilan de la campagne 2003 de recrutement et d'affectation
des Professeurs des universités**

**Opérations préalables de mutation et de détachement
Analyse par article et section .**

Réalisé le 5 janvier 2004

ARTICLE 46-1

Section	TITRE DE LA SECTION	POSTES PUBLIES VACANTS	POSTES POURVUS PAR MUTATION	POSTES POURVUS PAR DETACHEMENT	POSTES POURVUS PAR MUTATION OU PAR DETACHEMENT
01	Droit privé et sciences criminelles				
02	Droit public				
03	Histoire du droit et des institutions				
04	Science politique				
05	Sciences économiques				
06	Sciences de gestion				
07	Sciences du langage : linguistique et phonétique générales	17	3		3
08	Langues et littératures anciennes	12	1		1
09	Langue et littérature françaises	26	5		5
10	Littératures comparées	4			
11	Langues et littératures anglaises et anglo-saxonnes	56	6		6
12	Langues et littératures germaniques et scandinaves	17	7		7
13	Langues et littératures slaves	3			
14	Langues et littératures romanes : espagnol, italien, portugais, autres langues romanes	50	7		7
15	Langues et littératures arabes, chinoises, japonaises, hébraïques, d'autres domaines linguistiques	9	2	1	3
16	Psychologie, psychologie clinique, psychologie sociale	25	6		6
17	Philosophie	18	3		3
18	Arts : plastiques, du spectacle, musique, musicologie, esthétique, science de l'art	13	1		1
19	Sociologie, démographie	17	3		3
20	Anthropologie, ethnologie, préhistoire	5			
21	Histoire et civilisations : histoire et archéologie des mondes anciens et des mondes médiévaux; de l'art	34	7		7
22	Histoire et civilisations : histoire des mondes modernes, histoire du monde contemporain ; de l'art; de la musique	45	13		13
23	Géographie physique, humaine, économique et régionale	33	4		4
24	Aménagement de l'espace, urbanisme	5	1		1
25	Mathématiques	31	6		6
26	Mathématiques appliquées et applications des mathématiques	27	2		2
27	Informatique	66	8		8
28	Milieus denses et matériaux	29			
29	Constituants élémentaires	11			
30	Milieus dilués et optique	15			
31	Chimie théorique, physique, analytique	21		1	1
32	Chimie organique, minérale, industrielle	34	1		1
33	Chimie des matériaux	16	2		2
34	Astronomie, astrophysique	3			
35	Structure et évolution de la Terre et des autres planètes	14	1		1
36	Terre solide : géodynamique des enveloppes supérieures, paléo-biosphère	5	1		1
37	Météorologie, océanographie physique et physique de l'environnement	6			
39	Sciences physico-chimiques et technologies pharmaceutiques	11	1		1
40	Sciences du médicament	15			
41	Sciences biologiques	8			
60	Mécanique, génie mécanique, génie civil	48	6		6
61	Génie informatique, automatique et traitement du signal	41	2	1	3
62	Energétique, génie des procédés	22	4		4
63	Electronique, optronique et systèmes	43	3		3
64	Biochimie et biologie moléculaire	21	3		3
65	Biologie cellulaire	12	1		1
66	Physiologie	22	1	1	2
67	Biologie des populations et écologie	5			
68	Biologie des organismes	14			
69	Neurosciences	2			
70	Sciences de l'éducation	14			
71	Sciences de l'information et de la communication	17	1		1
72	Epistémologie, histoire des sciences et des techniques	2			
73	Cultures et langues régionales	1			
74	Sciences et techniques des activités physiques et sportives	18	4		4
75	Théologie	3			
	TOUTES SECTIONS CONFONDUES	986	116	4	120
			11,76%	0,41%	12,17%

**Bilan de la campagne 2003 de recrutement et d'affectation
des Professeurs des universités**

**Opérations préalables de mutation et de détachement
Analyse par article et section .**

Réalisé le 5 janvier 2004

ARTICLE 51

Section	TITRE DE LA SECTION	POSTES PUBLIES VACANTS	POSTES POURVUS PAR MUTATION	POSTES POURVUS PAR DETACHEMENT	POSTES POURVUS PAR MUTATION OU PAR DETACHEMENT
01	Droit privé et sciences criminelles	94	23		23
02	Droit public	39	22	1	23
03	Histoire du droit et des institutions	14	6		6
04	Science politique	12	2		2
05	Sciences économiques	36	18	1	19
06	Sciences de gestion	67	13		13
	TOUTES SECTIONS CONFONDUES	262	84	2	86
			32,06%	0,76%	32,82%

**Campagne 2003 de recrutement et d'affectation des Professeurs des universités.
Analyse des postes pourvus par les candidats mutés.**

Répartition par grande discipline, académie d'accueil et académie d'origine.

Réalisé le 5 janvier 2004

	Académie d'origine	Académie d'accueil																			TOTAL								
		AIX-MARSEILLE	AMIENS	ANTILLES	BESANCON	BORDEAUX	CAEN	CLERMONT	CRETEIL	DIJON	GRENOBLE	LILLE	LIMOGES	LYON	MONTPELLIER	NANCY-METZ	NANTES	NICE	ORLEANS-TOURS	PARIS		POITIERS	REIMS	RENNES	ROUEN	STRASBOURG	TOULOUSE	VERSAILLES	
DROIT	AIX-MARSEILLE					1		1									2					1		1	1		7		
	BORDEAUX					1						1											1			1		4	
	CLERMONT-FD												1											1				2	
	CRETEIL										1					1				1	1						2	6	
	DIJON									1						1												2	
	LIMOGES				1																							1	
	LYON								1		1			1			1											4	
	MONTPELLIER	2						1	1		1	1			3								2	1				12	
	NANCY-METZ															2												2	
	NANTES																								1			1	
	NICE		1			1			1																			3	
	ORLEANS-TOURS																								1			1	
	PARIS			1			1	1		1		2		2	1				2				2	1	1		7	22	
	RENNES																						1		1			2	
	ROUEN				1																							1	
	STRASBOURG											1																1	
	TOULOUSE											1														1		2	
	VERSAILLES		1						1		1		1		1	3							2				1	11	
	TOTAL DROIT	2	2	2	2	2	1	3	4	2	2	7	1	5	4	4	5	2	2		1	3	7	3	5	3	10	84	
LETTRES	AIX-MARSEILLE														1											1	2		
	ANTILLES-GUYANE													1													1	1	
	BESANCON																	1							1			2	
	BORDEAUX				2																							2	4
	CRETEIL	1							1							1			1	1		1	1	1				8	
	GRENOBLE												1															1	
	LILLE										1													1				2	
	LYON													2	1				2					1	2			8	
	MONTPELLIER																										1	1	
	NANCY-METZ																					1						1	
	NANTES																					1						1	2
	ORLEANS-TOURS																1											1	
	PARIS	1					1	1	4		4		3	1	1	1		1	2	1	2			2	2		5	32	
	ROUEN																			1								1	
STRASBOURG															1												1		
TOULOUSE											1									1							2		
VERSAILLES		1								1								1		1		1					5		
TOTAL LETTRES	2	1	2			1	1	5		1	6		6	3	3	3	1	4	4	5	3	1	6	6	1	9	74		
SCIENCES	AIX-MARSEILLE												1		1				1									3	
	BORDEAUX					1							1															3	
	CAEN																									1		1	
	CRETEIL											1					1											2	
	DIJON																						1	1				2	
	GRENOBLE				1									1														3	
	LILLE											1																1	
	LIMOGES												1															1	
	LYON									1				1						1								3	
	MONTPELLIER														1	1												3	
	NANCY-METZ						1																					2	
	NICE						1																					2	
	PARIS	1								1	1								1	2			1				1	8	
	POITIERS																					1						1	2
	RENNES																											1	
	ROUEN													1														1	
VERSAILLES																		1	1								1	4	
TOTAL SCIENCES	2	4	1	1	2			2	1	3	1		5	1	3	1		3	4	1		2	1		1	3	42		

Campagne 2003 de recrutement et d'affectation des Maîtres de conférences

Analyse des postes pourvus par les candidats mutés.

Répartition par grande discipline, académie d'accueil et académie d'origine.

Réalisé le 5 janvier 2004

Académie d'origine		AIX-MARSEILLE	AMIENS	ANTILLES	BESANCON	BORDEAUX	CAEN	CLERMONT	CRETEIL	DIJON	GRENOBLE	LA REUNION	LILLE	LIMOGES	LYON	MONTPELLIER	NANCY-METZ	NANTES	NICE	ORLEANS-TOURS	PARIS	POITIERS	REIMS	RENNES	ROUEN	STRASBOURG	TOULOUSE	VERSAILLES	TOTAL		
Académie d'accueil		AIX-MARSEILLE	AMIENS	ANTILLES	BESANCON	BORDEAUX	CAEN	CLERMONT	CRETEIL	DIJON	GRENOBLE	LA REUNION	LILLE	LIMOGES	LYON	MONTPELLIER	NANCY-METZ	NANTES	NICE	ORLEANS-TOURS	PARIS	POITIERS	REIMS	RENNES	ROUEN	STRASBOURG	TOULOUSE	VERSAILLES	TOTAL		
DROIT	AIX-MARSEILLE										1			1					1		1							1	5		
	BESANCON				1										1															1	
	BORDEAUX					1											1													2	
	CLERMONT-FD			1									1																	1	
	CRETEIL								1				1																	2	
	DIJON																							1						1	
	GRENOBLE				1							1			1															4	
	LILLE								2				3																	5	
	LIMOGES													1																1	
	MONTPELLIER																1														1
	NANCY-METZ												1																		1
	NANTES																														1
	NICE																					1			1						1
	ORLEANS-TOURS				1																	1									2
	PARIS			1	2																1	1	1	1		1	1		3	12	
	POITIERS																						1	2							3
	STRASBOURG																										2				2
	TOULOUSE				1													1													2
	VERSAILLES		1		1							1	1																3	7	
TOTAL DROIT		1	3	6	1	1	1	3	2	2	6	1	2	2	2	2	2	2	3	4	3	1	2	3	3	7	7	54			
LETTRES	AIX-MARSEILLE										1										1			1						3	
	BESANCON																						1							1	
	BORDEAUX																				1			1						2	
	CLERMONT-FD					1						1																		2	
	CRETEIL		2		1				1			2			2			1						1				1		11	
	DIJON																1													1	
	GRENOBLE	1								2	2	1								1										7	
	LA REUNION				1	1															1				1					2	
	LILLE										1																			1	
	LYON		1	1						1	1				1	1													1	8	
	MONTPELLIER					1																		1						3	
	NANTES																2	1			1				1					4	
	NICE																				3									3	
	ORLEANS-TOURS	1								1	1																			3	
	PARIS		3			1	1	1	1	1		4		1	1	1	1	1	3			1	1	2	1			3	24		
	POITIERS																					1	1							3	
	REIMS											1					1													2	
	RENNES								1			2													1					4	
	ROUEN	1																												1	
STRASBOURG									1																				1		
TOULOUSE															1							1			1				3		
VERSAILLES						1		2	1						1		1												6		
TOTAL LETTRES	3	6	1	2	4	2	2	4	6	7	10	5	2	5	4	6	5	2	2	2	2	7	2	2	7	2	6	95			
SCIENCES	AIX-MARSEILLE	1									1	4									1								8		
	BORDEAUX					1						1		1																3	
	CAEN			1																										1	
	CLERMONT-FD	1						1				2									1	1								6	
	CRETEIL																					1								1	
	DIJON																													1	
	GRENOBLE										1						1													2	
	LILLE						1								1										1				4		
	LIMOGES													1												1				2	
	LYON					1			1		1				1					1										5	
	MONTPELLIER															1	1				1		1				1	1		6	
	NANCY-METZ			1														1												2	
	NANTES					1						1																		2	
	NICE	1																												1	
	PARIS		1						3												1									5	
	POITIERS												1																	1	
	REIMS																							1						1	
	RENNES	1																									2			5	
	ROUEN																											1		1	
STRASBOURG																										1			1		
TOULOUSE		1			1	1																1				2	3		10		
VERSAILLES															1									1					3		
TOTAL SCIENCES	4	2	2		4	2	1	4	3	9	1	4	1	3	2	1	3	5													

**BILAN DE LA CAMPAGNE 2003 DE RECRUTEMENT ET D'AFFECTATION
DES MAÎTRES DE CONFERENCES ET DES PROFESSEURS DES UNIVERSITES**

Réalisé le 5 janvier 2004

	Postes offerts au recrutement	Postes non pourvus (cf tab III)	Postes pourvus	% postes pourvus par des titulaires ou des stagiaires
<u>Maîtres de conférences</u>				
Article 26-I-1 : concours externes	1898 (1)	99	1799	94,78
Article 26-I-2 : concours réservés aux enseignants du 2nd degré	21	2	19	90,48
Article 26-I-3 : concours réservés aux professionnels	5	1	4	80,00
Article 26-I-4 : concours réservés aux enseignants de l'ENSAM	2		2	
Article 62 : Liste d'aptitude	250		250	100,00
Total Maîtres de conférences	2176	102	2074	95,31
<u>Professeurs des universités</u>				
Article 46-1 : concours externes	866 (2)	153	713	82,33
Article 46-3 : concours réservés aux maîtres de conférences (voie longue)	53	11	42	79,25
Article 46-4 : concours réservés aux professionnels	23	9	14	60,87
Sous-Total 1	942	173	769	81,63
Disciplines juridiques, politiques, économiques et de gestion				
- article 49-2-1 : agrégation externe	70		70	100,00
- article 49-2-2 : agrégation interne	14		14	100,00
Sous-Total 2	84		84	100,00
Total Professeurs des universités	1026	173	853	83,14
TOTAL GENERAL	3202	275	2927	91,41
		8,59%	91,41%	

(1) 2128-230 postes pourvus par mutation ou détachement (cf tableau I)

(2) 986-120 postes pourvus par mutation ou détachement (cf tableau I)

**Bilan de la campagne 2003 de recrutement et d'affectation
des Maîtres de conférences**

Analyse des postes pourvus par article et section du CNU

Réalisé le 5 janvier 2004

ARTICLE 26-I-1

Section	TITRE DE LA SECTION	POSTES OFFERTS AU RECRUTEMENT	POSTES NON POURVUS	POSTES POURVUS	% POSTES POURVUS PAR DES TITULAIRES OU DES STAGIAIRES
01	Droit privé et sciences criminelles	58	3	55	94,83%
02	Droit public	47	2	45	95,74%
03	Histoire du droit et des institutions	14	1	13	92,86%
04	Science politique	9		9	100,00%
05	Sciences économiques	55	1	54	98,18%
06	Sciences de gestion	91	15	76	83,52%
07	Sciences du langage : linguistique et phonétique générales	37	3	34	91,89%
08	Langues et littératures anciennes	17		17	100,00%
09	Langue et littérature françaises	26		26	100,00%
10	Littératures comparées	7		7	100,00%
11	Langues et littératures anglaises et anglo-saxonnes	88	11	77	87,50%
12	Langues et littératures germaniques et scandinaves	16	1	15	93,75%
13	Langues et littératures slaves	9	1	8	88,89%
14	Langues et littératures romanes : espagnol, italien, portugais, autres langues romanes	49	6	43	87,76%
15	Langues et littératures arabes, chinoises, japonaises, hébraïques, d'autres domaines linguistiques	17	3	14	82,35%
16	Psychologie, psychologie clinique, psychologie sociale	58	3	55	94,83%
17	Philosophie	15		15	100,00%
18	Arts : plastiques, du spectacle, musique, musicologie, esthétique, science de l'art	31	2	29	93,55%
19	Sociologie, démographie	35		35	100,00%
20	Anthropologie, ethnologie, préhistoire	11		11	100,00%
21	Histoire et civilisations : histoire et archéologie des mondes anciens et des mondes médiévaux; de l'art	23		23	100,00%
22	Histoire et civilisations : histoire des mondes modernes, histoire du monde contemporain ; de l'art; de la musique	39	2	37	94,87%
23	Géographie physique, humaine, économique et régionale	27	1	26	96,30%
24	Aménagement de l'espace, urbanisme	11		11	100,00%
25	Mathématiques	50	1	49	98,00%
26	Mathématiques appliquées et applications des mathématiques	58	1	57	98,28%
27	Informatique	139	6	133	95,68%
28	Milieux denses et matériaux	65	1	64	98,46%
29	Constituants élémentaires	13		13	100,00%
30	Milieux dilués et optique	27		27	100,00%
31	Chimie théorique, physique, analytique	42	2	40	95,24%
32	Chimie organique, minérale, industrielle	37		37	100,00%
33	Chimie des matériaux	45		45	100,00%
34	Astronomie, astrophysique	3		3	100,00%
35	Structure et évolution de la Terre et des autres planètes	24		24	100,00%
36	Terre solide : géodynamique des enveloppes supérieures, paléo-biosphère	15	1	14	93,33%
37	Météorologie, océanographie physique et physique de l'environnement	6		6	100,00%
39	Sciences physico-chimiques et technologies pharmaceutiques	16	1	15	93,75%
40	Sciences du médicament	27		27	100,00%
41	Sciences biologiques	12	1	11	91,67%
60	Mécanique, génie mécanique, génie civil	75	1	74	98,67%
61	Génie informatique, automatique et traitement du signal	58	3	55	94,83%
62	Energétique, génie des procédés	30	1	29	96,67%
63	Electronique, optronique et systèmes	61	3	58	95,08%
64	Biochimie et biologie moléculaire	42	2	40	95,24%
65	Biologie cellulaire	38	2	36	94,74%
66	Physiologie	29	1	28	96,55%
67	Biologie des populations et écologie	30		30	100,00%
68	Biologie des organismes	20		20	100,00%
69	Neurosciences	15		15	100,00%
70	Sciences de l'éducation	39	4	35	89,74%
71	Sciences de l'information et de la communication	40	5	35	87,50%
72	Epistémologie, histoire des sciences et des techniques	7	1	6	85,71%
73	Cultures et langues régionales	2		2	100,00%
74	Sciences et techniques des activités physiques et sportives	42	6	36	85,71%
75	Théologie	1	1		
	TOUTES SECTIONS CONFONDUES	1898	99	1799	94,78%
			5,22%	94,78%	

**Bilan de la campagne 2003 de recrutement et d'affectation
des Maîtres de conférences**

Analyse des postes pourvus par article et section du CNU

Réalisé le 5 janvier 2004

ARTICLE 26-I-2

Section	TITRE DE LA SECTION	POSTES OFFERTS AU RECRUTEMENT	POSTES NON POURVUS	POSTES POURVUS	% POSTES POURVUS PAR DES TITULAIRES OU DES STAGIAIRES
05	Sciences économiques	1		1	100,0%
09	Langue et littérature françaises	3	1	2	66,7%
11	Langues et littératures anglaises et anglo-saxonnes	5		5	100,0%
18	Arts : plastiques, du spectacle, musique, musicologie, esthétique, science de l'art	1		1	100,0%
25	Mathématiques	1		1	100,0%
26	Mathématiques appliquées et applications des mathématiques	2		2	100,0%
27	Informatique	1		1	100,0%
60	Mécanique, génie mécanique, génie civil	2	1	1	50,0%
63	Electronique, optronique et systèmes	1		1	100,0%
67	Biologie des populations et écologie	1		1	100,0%
70	Sciences de l'éducation	1		1	100,0%
74	Sciences et techniques des activités physiques et sportives	2		2	100,0%
	TOUTES SECTIONS CONFONDUES	21	2	19	90,5%
			9,5%	90,5%	

ARTICLE 26-I-3

Section	TITRE DE LA SECTION	POSTES OFFERTS AU RECRUTEMENT	POSTES NON POURVUS	POSTES POURVUS	% POSTES POURVUS PAR DES TITULAIRES OU DES STAGIAIRES
12	Langues et littératures germaniques et scandinaves	1	1		
14	Langues et littératures romanes : espagnol, italien, portugais,	1		1	100,0%
27	Informatique	1		1	100,0%
60	Mécanique, génie mécanique, génie civil	1		1	100,0%
63	Electronique, optronique et systèmes	1		1	100,0%
	TOUTES SECTIONS CONFONDUES	5	1	4	80,0%
			20,0%	80,0%	

ARTICLE 26-I-4

Section	TITRE DE LA SECTION	POSTES OFFERTS AU RECRUTEMENT	POSTES NON POURVUS	POSTES POURVUS	% POSTES POURVUS PAR DES TITULAIRES OU DES STAGIAIRES
32	Chimie organique, minérale, industrielle	1		1	100,00%
61	Génie informatique, automatique et traitement du signal	1		1	100,00%
	TOUTES SECTIONS CONFONDUES	2		2	100,00%
				100,00%	

**Bilan de la campagne 2003 de recrutement et d'affectation
des Maîtres de conférences**

Analyse des postes pourvus par article et section du CNU

Réalisé le 5 janvier 2004

ARTICLE 62 (liste d'aptitude)

Section	TITRE DE LA SECTION	Candidats retenus sur la liste d'aptitude pour l'accès au corps des maîtres de conférences
01	Droit privé et sciences criminelles	37
02	Droit public	18
04	Science politique	2
05	Sciences économiques	34
06	Sciences de gestion	22
07	Sciences du langage : linguistique et phonétique générales	1
09	Langue et littérature françaises	4
11	Langues et littératures anglaises et anglo-saxonnes	11
12	Langues et littératures germaniques et scandinaves	2
13	Langues et littératures slaves	2
14	Langues et littératures romanes : espagnol, italien, portugais, autres langues romanes	6
15	Langues et littératures arabes, chinoises, japonaises, hébraïques, d'autres domaines linguistiques	1
16	Psychologie, psychologie clinique, psychologie sociale	8
18	Arts : plastiques, du spectacle, musique, musicologie, esthétique, science de l'art	3
19	Sociologie, démographie	3
22	Histoire et civilisations : histoire des mondes modernes, histoire du monde contemporain ; de l'art; de la musique	3
23	Géographie physique, humaine, économique et régionale	2
24	Aménagement de l'espace, urbanisme	1
25	Mathématiques	8
26	Mathématiques appliquées et applications des mathématiques	10
27	Informatique	23
28	Milieux denses et matériaux	2
29	Constituants élémentaires	1
32	Chimie organique, minérale, industrielle	1
39	Sciences physico-chimiques et technologies pharmaceutiques	6
40	Sciences du médicament	3
41	Sciences biologiques	5
60	Mécanique, génie mécanique, génie civil	3
61	Génie informatique, automatique et traitement du signal	5
63	Electronique, optronique et systèmes	3
64	Biochimie et biologie moléculaire	3
65	Biologie cellulaire	2
66	Physiologie	4
67	Biologie des populations et écologie	1
68	Biologie des organismes	3
70	Sciences de l'éducation	1
71	Sciences de l'information et de la communication	5
75	Théologie	1
	TOUTES SECTIONS CONFONDUES	250

**Bilan de la campagne 2003 de recrutement et d'affectation
des Professeurs des universités**

Analyse des postes pourvus par article et section du CNU

Réalisé le 5 janvier 2004

ARTICLE 46-1

Section	TITRE DE LA SECTION	POSTES OFFERTS AU RECRUTEMENT	POSTES NON POURVUS	POSTES POURVUS	% POSTES POURVUS PAR DES TITULAIRES OU DES STAGIAIRES
01	Droit privé et sciences criminelles				
02	Droit public				
03	Histoire du droit et des institutions				
04	Science politique				
05	Sciences économiques				
06	Sciences de gestion				
07	Sciences du langage : linguistique et phonétique générales	14	2	12	85,7%
08	Langues et littératures anciennes	11	1	10	90,9%
09	Langue et littérature françaises	21	6	15	71,4%
10	Littératures comparées	4		4	100,0%
11	Langues et littératures anglaises et anglo-saxonnes	50	26	24	48,0%
12	Langues et littératures germaniques et scandinaves	10	4	6	60,0%
13	Langues et littératures slaves	3	2	1	33,3%
14	Langues et littératures romanes : espagnol, italien, portugais, autres langues	43	17	26	60,5%
15	Langues et littératures arabes, chinoises, japonaises, hébraïques, d'autres domaines linguistiques	6		6	100,0%
16	Psychologie, psychologie clinique, psychologie sociale	19	2	17	89,5%
17	Philosophie	15	3	12	80,0%
18	Arts : plastiques, du spectacle, musique, musicologie, esthétique, science de l'art	12	1	11	91,7%
19	Sociologie, démographie	14	4	10	71,4%
20	Anthropologie, ethnologie, préhistoire	5	1	4	80,0%
21	Histoire et civilisations : histoire et archéologie des mondes anciens et des mondes médiévaux; de l'art	27	6	21	77,8%
22	Histoire et civilisations : histoire des mondes modernes, histoire du monde contemporain ; de l'art; de la musique	32	5	27	84,4%
23	Géographie physique, humaine, économique et régionale	29	7	22	75,9%
24	Aménagement de l'espace, urbanisme	4	2	2	50,0%
25	Mathématiques	25	1	24	96,0%
26	Mathématiques appliquées et applications des mathématiques	25	3	22	88,0%
27	Informatique	58	5	53	91,4%
28	Milieux denses et matériaux	29		29	100,0%
29	Constituants élémentaires	11	1	10	90,9%
30	Milieux dilués et optique	15	3	12	80,0%
31	Chimie théorique, physique, analytique	20	2	18	90,0%
32	Chimie organique, minérale, industrielle	33	4	29	87,9%
33	Chimie des matériaux	14	2	12	85,7%
34	Astronomie, astrophysique	3	2	1	33,3%
35	Structure et évolution de la Terre et des autres planètes	13	2	11	84,6%
36	Terre solide : géodynamique des enveloppes supérieures, paléo-biosphère	4	1	3	75,0%
37	Météorologie, océanographie physique et physique de l'environnement	6	1	5	83,3%
39	Sciences physico-chimiques et technologies pharmaceutiques	10	3	7	70,0%
40	Sciences du médicament	15	1	14	93,3%
41	Sciences biologiques	8	1	7	87,5%
60	Mécanique, génie mécanique, génie civil	42	7	35	83,3%
61	Génie informatique, automatique et traitement du signal	38	3	35	92,1%
62	Energétique, génie des procédés	18		18	100,0%
63	Electronique, optronique et systèmes	40	2	38	95,0%
64	Biochimie et biologie moléculaire	18	4	14	77,8%
65	Biologie cellulaire	11	1	10	90,9%
66	Physiologie	20	2	18	90,0%
67	Biologie des populations et écologie	5		5	100,0%
68	Biologie des organismes	14		14	100,0%
69	Neurosciences	2	1	1	50,0%
70	Sciences de l'éducation	14	6	8	57,1%
71	Sciences de l'information et de la communication	16	1	15	93,8%
72	Epistémologie, histoire des sciences et des techniques	2		2	100,0%
73	Cultures et langues régionales	1		1	100,0%
74	Sciences et techniques des activités physiques et sportives	14	4	10	71,4%
75	Théologie	3	1	2	66,7%
	TOUTES SECTIONS CONFONDUES	866	153	713	82,3%
			17,7%	82,3%	

**Bilan de la campagne 2003 de recrutement et d'affectation
des Professeurs des universités**

Analyse des postes pourvus par article et section du CNU

Réalisé le 5 janvier 2004

ARTICLE 46-4

Section	TITRE DE LA SECTION	POSTES OFFERTS AU RECRUTEMENT	POSTES NON POURVUS	POSTES POURVUS	% POSTES POURVUS PAR DES TITULAIRES OU DES STAGIAIRES
01	Droit privé et sciences criminelles	1	1		
02	Droit public	2		2	100,0%
05	Sciences économiques	2	1	1	50,0%
06	Sciences de gestion	2		2	100,0%
15	Langues et littératures arabes, chinoises, japonaises, hébraïques, d'autres domaines linguistiques	1	1		
17	Philosophie	1		1	100,0%
25	Mathématiques	1		1	100,0%
27	Informatique	2	2		
28	Milieux denses et matériaux	1		1	100,0%
31	Chimie théorique, physique, analytique	3	1	2	66,7%
35	Structure et évolution de la Terre et des autres planètes	1		1	
37	Météorologie, océanographie physique et physique de l'environnement	1		1	100,0%
60	Mécanique, génie mécanique, génie civil	1	1		
64	Biochimie et biologie moléculaire	2	1	1	50,0%
65	Biologie cellulaire	1		1	100,0%
71	Sciences de l'information et de la communication	1	1		
	TOUTES SECTIONS CONFONDUES	23	9	14	60,9%
			39,1%	60,9%	

**Bilan de la campagne 2003 de recrutement et d'affectation
des Professeurs des universités**

Analyse des postes pourvus par article et section du CNU

Réalisé le 5 janvier 2004

ARTICLE 46-3

Section	TITRE DE LA SECTION	POSTES OFFERTS AU RECRUTEMENT	POSTES NON POURVUS	POSTES POURVUS	% POSTES POURVUS PAR DES TITULAIRES OU DES STAGIAIRES
01	Droit privé et sciences criminelles	5	1	4	80,00%
02	Droit public	7	4	3	42,86%
04	Science politique	1	1		
05	Sciences économiques	3		3	100,00%
06	Sciences de gestion	5	4	1	20,00%
19	Sociologie, démographie	1		1	100,00%
22	Histoire et civilisations : histoire des mondes modernes, histoire du monde contemporain ; de l'art; de la musique	1		1	100,00%
24	Aménagement de l'espace, urbanisme	1		1	100,00%
25	Mathématiques	1		1	100,00%
26	Mathématiques appliquées et applications des mathématiques	1		1	100,00%
28	Milieux denses et matériaux	1		1	100,00%
29	Constituants élémentaires	1		1	100,00%
30	Milieux dilués et optique	1		1	100,00%
31	Chimie théorique, physique, analytique	1		1	100,00%
32	Chimie organique, minérale, industrielle	1		1	100,00%
33	Chimie des matériaux	1		1	100,00%
35	Structure et évolution de la Terre et des autres planètes	1		1	100,00%
36	Terre solide : géodynamique des enveloppes supérieures, paléo-biosphère	2		2	100,00%
37	Météorologie, océanographie physique et physique de l'environnement	1		1	100,00%
39	Sciences physico-chimiques et technologies pharmaceutiques	1	1		
40	Sciences du médicament	2		2	100,00%
60	Mécanique, génie mécanique, génie civil	3		3	100,00%
61	Génie informatique, automatique et traitement du signal	2		2	100,00%
62	Energétique, génie des procédés	2		2	100,00%
63	Electronique, optronique et systèmes	1		1	100,00%
64	Biochimie et biologie moléculaire	1		1	100,00%
66	Physiologie	3		3	100,00%
74	Sciences et techniques des activités physiques et sportives	2		2	100,00%
	TOUTES SECTIONS CONFONDUES	53	11	42	79,25%

**CAMPAGNE 2003 DE RECRUTEMENT ET D'AFFECTATION
DES MAÎTRES DE CONFERENCES ET DES PROFESSEURS DES UNIVERSITES**

ANALYSE DES POSTES NON POURVUS

Réalisé le 5 janvier 2004

	Non vacant	Absence de candidature	Rejet CS	Refus directeur -art 33-	Rejet CA	Anomalie de procédure	Choix des Candidats	Total non pourvus
<u>Maîtres de conférences</u>								
Article 26-I-1 : concours externes	9	5	43	4	11	3	24	99
Article 26-I-2 : concours réservés aux enseignants du 2nd degré			2					2
Article 26-I-3 : concours réservés aux professionnels			1					1
Article 26-I-4 : concours réservés aux enseignants de l'Ensam (*)								
Total Maîtres de conférences	9	5	46	4	11	3	24	102
<u>Professeurs des universités</u>								
Article 46-1 : concours externes	3	36	66	2	5	2	39	153
Article 46-3 : "voie longue"								11
Article 46-4 : concours réservés aux professionnels		7	2					9
Article 49-2-1 : agrégations externes								
Article 49-2-2 : agrégations internes								
Total Professeurs des universités	3	43	68	2	5	2	39	173
TOTAL GENERAL	12	48	114	6	16	5	63	275
	4,4%	17,5%	41,5%	2,2%	5,8%	1,8%	22,9%	

**Bilan de la campagne 2003 de recrutement et d'affectation
des Maîtres de conférences**

Analyse des postes non pourvus par article et section du CNU

Réalisé le 5 janvier 2004

ARTICLE 26-I-1

Section	TITRE DE LA SECTION	Non vacant	Absence de candidature	Rejet CS	Refus directeur -art 33-	Rejet CA	Anomalie de procédure	Choix des Candidats	Total non pourvus
01	Droit privé et sciences criminelles	1		1		1			3
02	Droit public			2					2
03	Histoire du droit et des institutions			1					1
05	Sciences économiques					1			1
06	Sciences de gestion			2	1	1		11	15
07	Sciences du langage : linguistique et phonétique générales					2		1	3
11	Langues et littératures anglaises et anglo-saxonnes		1	8				2	11
12	Langues et littératures germaniques et scandinaves			1					1
13	Langues et littératures slaves			1					1
14	Langues et littératures romanes : espagnol, italien, portugais, autres langues romanes		1	3				2	6
15	Langues et littératures arabes, chinoises, japonaises, hébraïques, d'autres domaines linguistiques			2		1			3
16	Psychologie, psychologie clinique, psychologie sociale	1		1		1			3
18	Arts : plastiques, du spectacle, musique, musicologie, esthétique, science de l'art			1				1	2
22	Histoire et civilisations : histoire des mondes modernes, histoire du monde contemporain ; de l'art; de la musique			2					2
23	Géographie physique, humaine, économique et régionale			1					1
25	Mathématiques	1							1
26	Mathématiques appliquées et applications des mathématiques						1		1
27	Informatique	2	1	2		1			6
28	Milieux denses et matériaux					1			1
31	Chimie théorique, physique, analytique				1		1		2
36	Terre solide : géodynamique des enveloppes supérieures, paléo-biosphère			1					1
39	Sciences physico-chimiques et technologies pharmaceutiques			1					1
41	Sciences biologiques			1					1
60	Mécanique, génie mécanique, génie civil							1	1
61	Génie informatique, automatique et traitement du signal			1				2	3
62	Energétique, génie des procédés	1							1
63	Electronique, optronique et systèmes				1			2	3
64	Biochimie et biologie moléculaire					2			2
65	Biologie cellulaire				1		1		2
66	Physiologie	1							1
70	Sciences de l'éducation	1		3					4
71	Sciences de l'information et de la communication	1	1	2				1	5
72	Epistémologie, histoire des sciences et des techniques			1					1
74	Sciences et techniques des activités physiques et sportives		1	4				1	6
75	Théologie			1					1
	TOUTES SECTIONS CONFONDUES	9	5	43	4	11	3	24	99
		9,1%	5,1%	43,4%	4,0%	11,1%	3,0%	24,2%	

**Bilan de la campagne 2003 de recrutement et d'affectation
des Maîtres de conférences**

Analyse des postes non pourvus par article et section du CNU

Réalisé le 5 janvier 2004

ARTICLE 26-I-2

Section	TITRE DE LA SECTION	Non vacant	Absence de candidature	Rejet CS	Refus directeur -art 33-	Rejet CA	Anomalie de procédure	Choix des Candidats	Total non pourvus
09	Langue et littérature françaises			1					1
60	Mécanique, génie mécanique, génie civil			1					1
	TOUTES SECTIONS CONFONDUES			2					2

ARTICLE 26-I-3

Section	TITRE DE LA SECTION	Non vacant	Absence de candidature	Rejet CS	Refus directeur -art 33-	Rejet CA	Anomalie de procédure	Choix des Candidats	Total non pourvus
12	Langues et littératures germaniques et scandinaves			1					1
	TOUTES SECTIONS CONFONDUES			1					1

**Bilan de la campagne 2003 de recrutement et d'affectation
des Professeurs des universités
Analyse des postes non pourvus par article et section du CNU**

Réalisé le 5 janvier 2004

ARTICLE 46-1

Section	TITRE DE LA SECTION	Non vacant	Absence de candidature	Rejet CS	Refus directeur -art 33-	Rejet CA	Anomalie de procédure	Choix des Candidats	Total non pourvus
07	Sciences du langage : linguistique et phonétique générales							2	2
08	Langues et littératures anciennes			1					1
09	Langue et littérature françaises			4		1		1	6
11	Langues et littératures anglaises et anglo-saxonnes		14	9				3	26
12	Langues et littératures germaniques et scandinaves		1	1			1	1	4
13	Langues et littératures slaves			2					2
14	Langues et littératures romanes : espagnol, italien, portugais, autres langues romanes		6	5				6	17
16	Psychologie, psychologie clinique, psychologie sociale		1	1					2
17	Philosophie			2		1			3
18	Arts : plastiques, du spectacle, musique, musicologie, esthétique, science de l'art			1					1
19	Sociologie, démographie		1	3					4
20	Anthropologie, ethnologie, préhistoire			1					1
21	Histoire et civilisations : histoire et archéologie des mondes anciens et des mondes médiévaux; de l'art		1	1		1		3	6
22	Histoire et civilisations : histoire des mondes modernes, histoire du monde contemporain ; de l'art; de la musique		1	3		1			5
23	Géographie physique, humaine, économique et régionale			4				3	7
24	Aménagement de l'espace, urbanisme			2					2
25	Mathématiques							1	1
26	Mathématiques appliquées et applications des mathématiques					1		2	3
27	Informatique			3	1			1	5
29	Constituants élémentaires			1					1
30	Milieux dilués et optique	1						2	3
31	Chimie théorique, physique, analytique	1		1					2
32	Chimie organique, minérale, industrielle			3				1	4
33	Chimie des matériaux			1			1		2
34	Astronomie, astrophysique			2					2
35	Structure et évolution de la Terre et des autres planètes			1				1	2
36	Terre solide : géodynamique des enveloppes supérieures, paléo-biosphère		1						1
37	Météorologie, océanographie physique et physique de l'environnement		1						1
39	Sciences physico-chimiques et technologies pharmaceutiques		1	2					3
40	Sciences du médicament		1						1
41	Sciences biologiques			1					1
60	Mécanique, génie mécanique, génie civil			5	1			1	7
61	Génie informatique, automatique et traitement du signal		1					2	3
63	Electronique, optronique et systèmes		1					1	2
64	Biochimie et biologie moléculaire		1					3	4
65	Biologie cellulaire			1					1
66	Physiologie			2					2
69	Neurosciences							1	1
70	Sciences de l'éducation	1	2					3	6
71	Sciences de l'information et de la communication			1					1
74	Sciences et techniques des activités physiques et sportives		1	2				1	4
75	Théologie		1						1
	TOUTES SECTIONS CONFONDUES	3	36	66	2	5	2	39	153
		2,0%	23,5%	43,1%	1,3%	3,3%	1,3%	25,5%	

ARTICLE 46-4

Section	TITRE DE LA SECTION	Non vacant	Absence de candidature	Rejet CS	Refus directeur -art 33-	Rejet CA	Anomalie de procédure	Choix des Candidats	Total non pourvus
01	Droit privé et sciences criminelles		1						1
05	Sciences économiques		1						1
15	Langues et littératures arabes, chinoises, japonaises, hébraïques,...		1						1
27	Informatique		1	1					2
31	Chimie théorique, physique, analytique		1						1
60	Mécanique, génie mécanique, génie civil		1						1
64	Biochimie et biologie moléculaire			1					1
71	Sciences de l'information et de la communication		1						1
	TOUTES SECTIONS CONFONDUES		7	2					9
			78%	22%					

**Campagne 2003 de recrutement et d'affectation des Maîtres de conférences
Bilan de la phase de qualification par le CNU (Source DPE A10)**

Réalisé le 5 janvier 2004

Section	TITRE DE LA SECTION	Maîtres de conférences		
		Dossiers examinés	Candidats retenus	Taux de qualification
01	Droit privé et sciences criminelles	305	113	37,05%
02	Droit public	234	57	24,36%
03	Histoire du droit et des institutions	70	23	32,86%
04	Science politique	166	63	37,95%
05	Sciences économiques	292	153	52,40%
06	Sciences de gestion	234	96	41,03%
07	Sciences du langage : linguistique et phonétique générales	230	176	76,52%
08	Langues et littératures anciennes	55	32	58,18%
09	Langue et littérature françaises	308	141	45,78%
10	Littératures comparées	163	37	22,70%
11	Langues et littératures anglaises et anglo-saxonnes	187	116	62,03%
12	Langues et littératures germaniques et scandinaves	62	34	54,84%
13	Langues et littératures slaves	40	25	62,50%
14	Langues et littératures romanes : espagnol, italien, portugais, autres langues romanes	155	76	49,03%
15	Langues et littératures arabes, chinoises, japonaises, hébraïques, d'autres domaines linguistiques	127	66	51,97%
16	Psychologie, psychologie clinique, psychologie sociale	284	130	45,77%
17	Philosophie	168	77	45,83%
18	Arts : plastiques, du spectacle, musique, musicologie, esthétique, sciences de	245	155	63,27%
19	Sociologie, démographie	330	176	53,33%
20	Anthropologie, ethnologie, préhistoire	225	112	49,78%
21	Histoire et civilisations : histoire et archéologie des mondes anciens et des mondes médiévaux; de l'art	187	100	53,48%
22	Histoire et civilisations : histoire des mondes modernes; histoire du monde contemporain; de l'art	373	207	55,50%
23	Géographie physique, humaine, économique et régionale	180	126	70,00%
24	Aménagement de l'espace, urbanisme	137	71	51,82%
25	Mathématiques	286	195	68,18%
26	Mathématiques appliquées et applications des mathématiques	390	234	60,00%
27	Informatique	576	368	63,89%
28	Milieux denses et matériaux	481	347	72,14%
29	Constituants élémentaires	133	118	88,72%
30	Milieux dilués et optique	199	168	84,42%
31	Chimie théorique, physique, analytique	421	317	75,30%
32	Chimie organique, minérale, industrielle	439	315	71,75%
33	Chimie des matériaux	394	324	82,23%
34	Astronomie, astrophysique	70	61	87,14%
35	Structure et évolution de la terre et des autres planètes	233	164	70,39%
36	Terre solide : géodynamique des enveloppes supérieures, paléobiosphère	228	149	65,35%
37	Météorologie, océanographie physique et physique de l'environnement	128	78	60,94%
39	Sciences physico-chimiques et technologies pharmaceutiques	164	88	53,66%
40	Sciences du médicament	190	84	44,21%
41	Sciences biologiques	311	135	43,41%
60	Mécanique, génie mécanique, génie civil	498	311	62,45%
61	Génie informatique, automatique et traitement du signal	401	195	48,63%
62	Energétique, génie des procédés	325	200	61,54%
63	Electronique, optronique et systèmes	374	218	58,29%
64	Biochimie et biologie moléculaire	841	522	62,07%
65	Biologie cellulaire	724	403	55,66%
66	Physiologie	455	215	47,25%
67	Biologie des populations et écologie	362	188	51,93%
68	Biologie des organismes	404	237	58,66%
69	Neurosciences	230	164	71,30%
70	Sciences de l'éducation	277	100	36,10%
71	Sciences de l'information et de la communication	208	71	34,13%
72	Epistémologie, histoire des sciences et des techniques	64	46	71,88%
73	Cultures et langues régionales	12	8	66,67%
74	Sciences et techniques des activités physiques et sportives	188	87	46,28%
75	Théologie	12	6	50,00%
TOUTES SECTIONS CONFONDUES		14775	8478 *	57,38%

* Rappel : un même candidat peut être qualifié dans plusieurs sections

**Campagne 2003 de recrutement et d'affectation des Professeurs des universités
Bilan de la phase de qualification par le CNU (Source DPE A10)**

Réalisé le 5 janvier 2004

Section	TITRE DE LA SECTION	Professeurs des universités		
		Dossiers examinés	Candidats retenus	Taux de qualification
01	Droit privé et sciences criminelles	5		
02	Droit public	3	2	66,67%
03	Histoire du droit et des institutions	2		
04	Science politique	7	1	14,29%
05	Sciences économiques	14	4	28,57%
06	Sciences de gestion	19	2	10,53%
07	Sciences du langage : linguistique et phonétique générales	67	47	70,15%
08	Langues et littératures anciennes	18	14	77,78%
09	Langue et littérature françaises	55	32	58,18%
10	Littératures comparées	25	11	44,00%
11	Langues et littératures anglaises et anglo-saxonnes	36	22	61,11%
12	Langues et littératures germaniques et scandinaves	22	14	63,64%
13	Langues et littératures slaves	3	2	66,67%
14	Langues et littératures romanes : espagnol, italien, portugais, autres langues romanes	40	29	72,50%
15	Langues et littératures arabes, chinoises, japonaises, hébraïques, d'autres domaines linguistiques	25	17	68,00%
16	Psychologie, psychologie clinique, psychologie sociale	60	32	53,33%
17	Philosophie	41	21	51,22%
18	Arts : plastiques, du spectacle, musique, musicologie, esthétique, sciences de l'art	45	34	75,56%
19	Sociologie, démographie	54	23	42,59%
20	Anthropologie, ethnologie, préhistoire	27	16	59,26%
21	Histoire et civilisations : histoire et archéologie des mondes anciens et des mondes médiévaux; de l'art	33	24	72,73%
22	Histoire et civilisations : histoire des mondes modernes; histoire du monde contemporain; de l'art	76	49	64,47%
23	Géographie physique, humaine, économique et régionale	49	34	69,39%
24	Aménagement de l'espace, urbanisme	24	12	50,00%
25	Mathématiques	113	87	76,99%
26	Mathématiques appliquées et applications des mathématiques	151	109	72,19%
27	Informatique	143	95	66,43%
28	Milieux denses et matériaux	163	100	61,35%
29	Constituants élémentaires	83	58	69,88%
30	Milieux dilués et optique	60	39	65,00%
31	Chimie théorique, physique, analytique	118	85	72,03%
32	Chimie organique, minérale, industrielle	136	65	47,79%
33	Chimie des matériaux	113	66	58,41%
34	Astronomie, astrophysique	37	28	75,68%
35	Structure et évolution de la terre et des autres planètes	59	43	72,88%
36	Terre solide : géodynamique des enveloppes supérieures, paléobiosphère	57	26	45,61%
37	Météorologie, océanographie physique et physique de l'environnement	26	19	73,08%
39	Sciences physico-chimiques et technologies pharmaceutiques	25	22	88,00%
40	Sciences du médicament	37	18	48,65%
41	Sciences biologiques	49	16	32,65%
60	Mécanique, génie mécanique, génie civil	140	96	68,57%
61	Génie informatique, automatique et traitement du signal	106	55	51,89%
62	Energétique, génie des procédés	120	77	64,17%
63	Electronique, optronique et systèmes	119	73	61,34%
64	Biochimie et biologie moléculaire	163	90	55,21%
65	Biologie cellulaire	169	76	44,97%
66	Physiologie	95	56	58,95%
67	Biologie des populations et écologie	85	36	42,35%
68	Biologie des organismes	104	54	51,92%
69	Neurosciences	49	37	75,51%
70	Sciences de l'éducation	45	12	26,67%
71	Sciences de l'information et de la communication	47	17	36,17%
72	Epistémologie, histoire des sciences et des techniques	14	9	64,29%
73	Cultures et langues régionales	8	6	75,00%
74	Sciences et techniques des activités physiques et sportives	35	8	22,86%
75	Théologie	1	1	100,00%
TOUTES SECTIONS CONFONDUES		3420	2021*	59,09%

* Rappel : un même candidat peut être qualifié dans plusieurs sections

**Campagne 2003 de recrutement et d'affectation des Maîtres de conférences
Analyse des postes pourvus par année de qualification du candidat nommé.**

Réalisé le 5 janvier 2004

Section	TITRE DE LA SECTION	ANNEE DE QUALIFICATION →	1999	2000	2001	2002	2003	TOTAL	% (*)
01	Droit privé et sciences criminelles				5	9	41	55	74,55%
02	Droit public				7	7	31	45	68,89%
03	Histoire du droit et des institutions			1	3	6	3	13	23,08%
04	Science politique				2	1	6	9	66,67%
05	Sciences économiques			2	6	15	32	55	58,18%
06	Sciences de gestion				5	8	63	76	82,89%
07	Sciences du langage : linguistique et phonétique générales			3	7	5	19	34	55,88%
08	Langues et littératures anciennes		1	2		7	7	17	41,18%
09	Langue et littérature françaises		2	3	6	7	10	28	35,71%
10	Littératures comparées			1		2	4	7	57,14%
11	Langues et littératures anglaises et anglo-saxonnes		1	2	7	17	55	82	67,07%
12	Langues et littératures germaniques et scandinaves			2	1	5	7	15	46,67%
13	Langues et littératures slaves			2	2	1	3	8	37,50%
14	Langues et littératures romanes : espagnol, italien, portugais, autres langues romanes			2	2	9	31	44	70,45%
15	Langues et littératures arabes, chinoises, japonaises, hébraïques, d'autres domaines linguistiques			2	3	1	8	14	57,14%
16	Psychologie, psychologie clinique, psychologie sociale		2	1	8	15	29	55	52,73%
17	Philosophie		1	1	4	4	5	15	33,33%
18	Arts : plastiques, du spectacle, musique, musicologie, esthétique, sciences de l'art			3	7	5	15	30	50,00%
19	Sociologie, démographie			4	6	11	14	35	40,00%
20	Anthropologie, ethnologie, préhistoire		2	1	2	1	5	11	45,45%
21	Histoire et civilisations : histoire et archéologie des mondes anciens et des mondes médiévaux; de l'art			2	2	11	8	23	34,78%
22	Histoire et civilisations : histoire des mondes modernes; histoire du monde contemporain; de l'art			6	6	15	10	37	27,03%
23	Géographie physique, humaine, économique et régionale		1	1	1	7	16	26	61,54%
24	Aménagement de l'espace, urbanisme			3	3	2	3	11	27,27%
25	Mathématiques			5	9	15	21	50	42,00%
26	Mathématiques appliquées et applications des mathématiques			5	5	15	34	59	57,63%
27	Informatique			2	7	16	110	135	81,48%
28	Milieus denses et matériaux		4		6	21	33	64	51,56%
29	Constituants élémentaires			1	1	2	9	13	69,23%
30	Milieus dilués et optique			3	1	10	13	27	48,15%
31	Chimie théorique, physique, analytique		1	1	3	11	24	40	60,00%
32	Chimie organique, minérale, industrielle		1	3	8	12	14	38	36,84%
33	Chimie des matériaux			3	8	15	19	45	42,22%
34	Astronomie, astrophysique			1	1		1	3	33,33%
35	Structure et évolution de la terre et des autres planètes			1	7	6	10	24	41,67%
36	Terre solide : géodynamique des enveloppes supérieures, paléobiosphère				1	6	7	14	50,00%
37	Météorologie, océanographie physique et physique de l'environnement				2		4	6	66,67%
39	Sciences physico-chimiques et technologies pharmaceutiques				3	5	7	15	46,67%
40	Sciences du médicament		1		3	7	16	27	59,26%
41	Sciences biologiques			2	1	2	6	11	54,55%
60	Mécanique, génie mécanique, génie civil			1	8	17	50	76	65,79%
61	Génie informatique, automatique et traitement du signal		1	2	5	12	36	56	64,29%
62	Energétique, génie des procédés			2	4	5	18	29	62,07%
63	Electronique, optronique et systèmes				5	17	38	60	63,33%
64	Biochimie et biologie moléculaire		2	3	3	11	21	40	52,50%
65	Biologie cellulaire		2	9	1	16	8	36	22,22%
66	Physiologie			4	6	8	10	28	35,71%
67	Biologie des populations et écologie		1	4	4	11	11	31	35,48%
68	Biologie des organismes			3	3	6	8	20	40,00%
69	Neurosciences		1	2	1	4	7	15	46,67%
70	Sciences de l'éducation		2	5	3	14	12	36	33,33%
71	Sciences de l'information et de la communication			2	2	11	20	35	57,14%
72	Epistémologie, histoire des sciences et des techniques			4	1	1		6	
73	Cultures et langues régionales			1		1		2	
74	Sciences et techniques des activités physiques et sportives			1	5	16	16	38	42,11%

TOUTES SECTIONS CONFONDUES			26	114	212	464	1008	1824	55,26%
			1,4%	6,3%	11,6%	25,4%	55,3%		

* Pourcentage des qualifiés en 2003 par rapport au total.

**Campagne 2003 de recrutement et d'affectation des Professeurs des universités
Analyse des postes pourvus par année de qualification du candidat nommé.**

Réalisé le 5 janvier 2004

Section	TITRE DE LA SECTION	ANNEE DE QUALIFICATION →	1999	2000	2001	2002	2003	TOTAL	% (*)
02	Droit public						2	2	100,00%
05	Sciences économiques						1	1	100,00%
06	Sciences de gestion					2		2	
07	Sciences du langage : linguistique et phonétique générales				2	4	6	12	50,00%
08	Langues et littératures anciennes			1	1	4	4	10	40,00%
09	Langue et littérature françaises			1	1	2	11	15	73,33%
10	Littératures comparées			1			3	4	75,00%
11	Langues et littératures anglaises et anglo-saxonnes				1	4	19	24	79,17%
12	Langues et littératures germaniques et scandinaves						6	6	100,00%
13	Langues et littératures slaves						1	1	100,00%
14	Langues et littératures romanes : espagnol, italien, portugais, autres langues romanes				1	7	18	26	69,23%
15	Langues et littératures arabes, chinoises, japonaises, hébraïques, d'autres domaines linguistiques				1	1	4	6	66,67%
16	Psychologie, psychologie clinique, psychologie sociale			2	3	5	7	17	41,18%
17	Philosophie			1	4		8	13	61,54%
18	Arts : plastiques, du spectacle, musique, musicologie, esthétique, sciences de l'art				4	2	5	11	45,45%
19	Sociologie, démographie				2	4	4	10	40,00%
20	Anthropologie, ethnologie, préhistoire				2	2		4	
21	Histoire et civilisations : histoire et archéologie des mondes anciens et des mondes médiévaux; de l'art			1	1	4	15	21	71,43%
22	Histoire et civilisations : histoire des mondes modernes; histoire du monde contemporain; de l'art			2	1	8	16	27	59,26%
23	Géographie physique, humaine, économique et régionale		1		1	3	17	22	77,27%
24	Aménagement de l'espace, urbanisme						2	2	100,00%
25	Mathématiques			1	3	8	13	25	52,00%
26	Mathématiques appliquées et applications des mathématiques			2	2	6	12	22	54,55%
27	Informatique			3	8	12	30	53	56,60%
28	Milieux denses et matériaux		1	3	4	5	17	30	56,67%
29	Constituants élémentaires		1	1	2	3	3	10	30,00%
30	Milieux dilués et optique			2	2	4	4	12	33,33%
31	Chimie théorique, physique, analytique				4	4	12	20	60,00%
32	Chimie organique, minérale, industrielle			4	4	6	15	29	51,72%
33	Chimie des matériaux			2	2	4	4	12	33,33%
34	Astronomie, astrophysique						1	1	100,00%
35	Structure et évolution de la terre et des autres planètes				2	2	8	12	66,67%
36	Terre solide : géodynamique des enveloppes supérieures, paléobiosphère			2		1		3	
37	Météorologie, océanographie physique et physique de l'environnement				1	3	2	6	33,33%
39	Sciences physico-chimiques et technologies pharmaceutiques			1	1	4	1	7	14,29%
40	Sciences du médicament			3	1	5	5	14	35,71%
41	Sciences biologiques				2	3	2	7	28,57%
60	Mécanique, génie mécanique, génie civil			3	7	10	15	35	42,86%
61	Génie informatique, automatique et traitement du signal			1	3	8	23	35	65,71%
62	Energétique, génie des procédés			3	4	3	8	18	44,44%
63	Electronique, optronique et systèmes			3	6	10	19	38	50,00%
64	Biochimie et biologie moléculaire			2	5	2	6	15	40,00%
65	Biologie cellulaire		1	1	1		8	11	72,73%
66	Physiologie			3	3	4	8	18	44,44%
67	Biologie des populations et écologie				1		4	5	80,00%
68	Biologie des organismes		2	1	2	1	8	14	57,14%
69	Neurosciences						1	1	100,00%
70	Sciences de l'éducation					3	5	8	62,50%
71	Sciences de l'information et de la communication			2	1	5	7	15	46,67%
72	Epistémologie, histoire des sciences et des techniques				1		1	2	50,00%
73	Cultures et langues régionales						1	1	100,00%
74	Sciences et techniques des activités physiques et sportives		1		3	3	3	10	30,00%
75	Théologie					2		2	
TOUTES SECTIONS CONFONDUES			7	52	100	173	395	727	54,33%
			1,0%	7,2%	13,8%	23,8%	54,3%		

* Pourcentage des qualifiés en 2003 par rapport au total.

**Campagne 2003 de recrutement et d'affectation des Maîtres de conférences
Analyse des postes pourvus par les candidats qualifiés et nommés en 2003.**

Réalisé le 5 janvier 2004

Section	TITRE DE LA SECTION	Dossiers examinés en 2003	Candidats qualifiés en 2003	Total nommés		
				Total toutes années de qualification confondues	Dont qualifiés en 2003	Taux de réussite des qualifiés en 2003
01	Droit privé et sciences criminelles	305	113	55	41	36,28%
02	Droit public	234	57	45	31	54,39%
03	Histoire du droit et des institutions	70	23	13	3	13,04%
04	Science politique	166	63	9	6	9,52%
05	Sciences économiques	292	153	55	32	20,92%
06	Sciences de gestion	234	96	76	63	65,63%
07	Sciences du langage : linguistique et phonétique générales	230	176	34	19	10,80%
08	Langues et littératures anciennes	55	32	17	7	21,88%
09	Langue et littérature françaises	308	141	28	10	7,09%
10	Littératures comparées	163	37	7	4	10,81%
11	Langues et littératures anglaises et anglo-saxonnes	187	116	82	55	47,41%
12	Langues et littératures germaniques et scandinaves	62	34	15	7	20,59%
13	Langues et littératures slaves	40	25	8	3	12,00%
14	Langues et littératures romanes : espagnol, italien, portugais, autres langues romanes	155	76	44	31	40,79%
15	Langues et littératures arabes, chinoises, japonaises, hébraïques, d'autres domaines linguistiques	127	66	14	8	12,12%
16	Psychologie, psychologie clinique, psychologie sociale	284	130	55	29	22,31%
17	Philosophie	168	77	15	5	6,49%
18	Arts : plastiques, du spectacle, musique, musicologie, esthétique, sciences de l'art	245	155	30	15	9,68%
19	Sociologie, démographie	330	176	35	14	7,95%
20	Anthropologie, ethnologie, préhistoire	225	112	11	5	4,46%
21	Histoire et civilisations : histoire et archéologie des mondes anciens et des mondes médiévaux; de l'art	187	100	23	8	8,00%
22	Histoire et civilisations : histoire des mondes modernes; histoire du monde contemporain; de l'art	373	207	37	10	4,83%
23	Géographie physique, humaine, économique et régionale	180	126	26	16	12,70%
24	Aménagement de l'espace, urbanisme	137	71	11	3	4,23%
25	Mathématiques	286	195	50	21	10,77%
26	Mathématiques appliquées et applications des mathématiques	390	234	59	34	14,53%
27	Informatique	576	368	135	110	29,89%
28	Milieux denses et matériaux	481	347	64	33	9,51%
29	Constituants élémentaires	133	118	13	9	7,63%
30	Milieux dilués et optique	199	168	27	13	7,74%
31	Chimie théorique, physique, analytique	421	317	40	24	7,57%
32	Chimie organique, minérale, industrielle	439	315	38	14	4,44%
33	Chimie des matériaux	394	324	45	19	5,86%
34	Astronomie, astrophysique	70	61	3	1	1,64%
35	Structure et évolution de la terre et des autres planètes	233	164	24	10	6,10%
36	Terre solide : géodynamique des enveloppes supérieures, paléobiosphère	228	149	14	7	4,70%
37	Météorologie, océanographie physique et physique de l'environnement	128	78	6	4	5,13%
39	Sciences physico-chimiques et technologies pharmaceutiques	164	88	15	7	7,95%
40	Sciences du médicament	190	84	27	16	19,05%
41	Sciences biologiques	311	135	11	6	4,44%
60	Mécanique, génie mécanique, génie civil	498	311	76	50	16,08%
61	Génie informatique, automatique et traitement du signal	401	195	56	36	18,46%
62	Energétique, génie des procédés	325	200	29	18	9,00%
63	Electronique, optronique et systèmes	374	218	60	38	17,43%
64	Biochimie et biologie moléculaire	841	522	40	21	4,02%
65	Biologie cellulaire	724	403	36	8	1,99%
66	Physiologie	455	215	28	10	4,65%
67	Biologie des populations et écologie	362	188	31	11	5,85%
68	Biologie des organismes	404	237	20	8	3,38%
69	Neurosciences	230	164	15	7	4,27%
70	Sciences de l'éducation	277	100	36	12	12,00%
71	Sciences de l'information et de la communication	208	71	35	20	28,17%
72	Epistémologie, histoire des sciences et des techniques	64	46	6	0	0,00%
73	Cultures et langues régionales	12	8	2	0	0,00%
74	Sciences et techniques des activités physiques et sportives	188	87	38	16	18,39%
75	Théologie	12	6			
TOUTES SECTIONS CONFONDUES		14775	8478 *	1824	1008	11,89%

* Rappel : un même candidat peut être qualifié dans plusieurs sections

**Campagne 2003 de recrutement et d'affectation des Professeurs des universités
Analyse des postes pourvus par les candidats qualifiés et nommés en 2003.**

Réalisé le 5 janvier 2004

Section	TITRE DE LA SECTION	Dossiers examinés en 2003	Candidats qualifiés en 2003	Total nommés		
				Total toutes années de qualification confondues	Dont qualifiés en 2003	Taux de réussite des qualifiés en 2003
01	Droit privé et sciences criminelles	5				
02	Droit public	3	2	2	2	100,00%
03	Histoire du droit et des institutions	2				
04	Science politique	7	1			
05	Sciences économiques	14	4	1	1	25,00%
06	Sciences de gestion	19	2	2		
07	Sciences du langage : linguistique et phonétique générales	67	47	12	6	12,77%
08	Langues et littératures anciennes	18	14	10	4	28,57%
09	Langue et littérature françaises	55	32	15	11	34,38%
10	Littératures comparées	25	11	4	3	27,27%
11	Langues et littératures anglaises et anglo-saxonnes	36	22	24	19	86,36%
12	Langues et littératures germaniques et scandinaves	22	14	6	6	42,86%
13	Langues et littératures slaves	3	2	1	1	50,00%
14	Langues et littératures romanes : espagnol, italien, portugais, autres langues romanes	40	29	26	18	62,07%
15	Langues et littératures arabes, chinoises, japonaises, hébraïques, d'autres domaines linguistiques	25	17	6	4	23,53%
16	Psychologie, psychologie clinique, psychologie sociale	60	32	17	7	21,88%
17	Philosophie	41	21	13	8	38,10%
18	Arts : plastiques, du spectacle, musique, musicologie, esthétique, sciences de	45	34	11	5	14,71%
19	Sociologie, démographie	54	23	10	4	17,39%
20	Anthropologie, ethnologie, préhistoire	27	16	4		
21	Histoire et civilisations : histoire et archéologie des mondes anciens et des mondes médiévaux; de l'art	33	24	21	15	62,50%
22	Histoire et civilisations : histoire des mondes modernes; histoire du monde contemporain; de l'art	76	49	27	16	32,65%
23	Géographie physique, humaine, économique et régionale	49	34	22	17	50,00%
24	Aménagement de l'espace, urbanisme	24	12	2	2	16,67%
25	Mathématiques	113	87	25	13	14,94%
26	Mathématiques appliquées et applications des mathématiques	151	109	22	12	11,01%
27	Informatique	143	95	53	30	31,58%
28	Milieux denses et matériaux	163	100	30	17	17,00%
29	Constituants élémentaires	83	58	10	3	5,17%
30	Milieux dilués et optique	60	39	12	4	10,26%
31	Chimie théorique, physique, analytique	118	85	20	12	14,12%
32	Chimie organique, minérale, industrielle	136	65	29	15	23,08%
33	Chimie des matériaux	113	66	12	4	6,06%
34	Astronomie, astrophysique	37	28	1	1	3,57%
35	Structure et évolution de la terre et des autres planètes	59	43	12	8	18,60%
36	Terre solide : géodynamique des enveloppes supérieures, paléobiosphère	57	26	3		
37	Météorologie, océanographie physique et physique de l'environnement	26	19	6	2	10,53%
39	Sciences physico-chimiques et technologies pharmaceutiques	25	22	7	1	4,55%
40	Sciences du médicament	37	18	14	5	27,78%
41	Sciences biologiques	49	16	7	2	12,50%
60	Mécanique, génie mécanique, génie civil	140	96	35	15	15,63%
61	Génie informatique, automatique et traitement du signal	106	55	35	23	41,82%
62	Energétique, génie des procédés	120	77	18	8	10,39%
63	Electronique, optronique et systèmes	119	73	38	19	26,03%
64	Biochimie et biologie moléculaire	163	90	15	6	6,67%
65	Biologie cellulaire	169	76	11	8	10,53%
66	Physiologie	95	56	18	8	14,29%
67	Biologie des populations et écologie	85	36	5	4	11,11%
68	Biologie des organismes	104	54	14	8	14,81%
69	Neurosciences	49	37	1	1	2,70%
70	Sciences de l'éducation	45	12	8	5	41,67%
71	Sciences de l'information et de la communication	47	17	15	7	41,18%
72	Epistémologie, histoire des sciences et des techniques	14	9	2	1	11,11%
73	Cultures et langues régionales	8	6	1	1	16,67%
74	Sciences et techniques des activités physiques et sportives	35	8	10	3	37,50%
75	Théologie	1	1	2		
TOUTES SECTIONS CONFONDUES		3420	2021 *	727	395	19,54%

* Rappel : un même candidat peut être qualifié dans plusieurs sections

RECRUTEMENT DE PROFESSEURS DES UNIVERSITES
DANS LES DISCIPLINES JURIDIQUES, ECONOMIQUES ET DE GESTION.
PAR LES CONCOURS D'AGREGATION EXTERNE (ARTICLE 49-2-1) ET LES CONCOURS D'AGREGATION INTERNE (ARTICLE 49-2-2)
(Affectations au 1^{er} septembre 2003)

Réalisé le 5 janvier 2004

Section du cnu	Titre de la section	Agrégation externe (article 49-2-1)				Agrégation interne (article 49-2 -2)			
		Postes	Candidats	Admissibles	Admis	Postes	Candidats	Auditionnés	Retenus
1	Droit privé et sciences criminelles	33	265	59	33	14	37	37	14
2	Droit public								
3	Histoire du droit et des institutions								
4	Science politique	4	42	8	4				
5	Sciences économiques								
6	Sciences de gestion	33	85	40	33				
Total droit et sciences économiques		70	392	107	70	14	37	37	14

Note: en grisé, les disciplines non concernées par les agrégations externe ou interne cette année.

Campagne 2003 de recrutement et d'affectation des Maîtres de conférences et des Professeurs des universités

Analyse par section des postes offerts au recrutement (tous articles confondus [*]).

Réalisé le 5 janvier 2004

Section	TITRE DE LA SECTION	Maîtres de conférences				Professeurs			
		Postes offerts	Postes non pourvus	Postes pourvus	Taux de couverture	Postes offerts	Postes non pourvus [**]	Postes pourvus [**]	Taux de couverture
01	Droit privé et sciences criminelles	58	3	55	94,8%	53	2	51	96,2%
02	Droit public	47	2	45	95,7%	9	4	5	55,6%
03	Histoire du droit et des institutions	14	1	13	92,9%				
04	Science politique	9		9	100,0%	5	1	4	80,0%
05	Sciences économiques	56	1	55	98,2%	5	1	4	80,0%
06	Sciences de gestion	91	15	76	83,5%	40	4	36	90,0%
07	Sciences du langage : linguistique et phonétique générales	37	3	34	91,9%	14	2	12	85,7%
08	Langues et littératures anciennes	17		17	100,0%	11	1	10	90,9%
09	Langue et littérature françaises	29	1	28	96,6%	21	6	15	71,4%
10	Littératures comparées	7		7	100,0%	4		4	100,0%
11	Langues et littératures anglaises et anglo-saxonnes	93	11	82	88,2%	50	26	24	48,0%
12	Langues et littératures germaniques et scandinaves	17	2	15	88,2%	10	4	6	60,0%
13	Langues et littératures slaves	9	1	8	88,9%	3	2	1	33,3%
14	Langues et littératures romanes : espagnol, italien, portugais, autres langues romanes	50	6	44	88,0%	43	17	26	60,5%
15	Langues et littératures arabes, chinoises, japonaises, hébraïques, d'autres domaines linguistiques	17	3	14	82,4%	7	1	6	85,7%
16	Psychologie, psychologie clinique, psychologie sociale	58	3	55	94,8%	19	2	17	89,5%
17	Philosophie	15		15	100,0%	16	3	13	81,3%
18	Arts : plastiques, du spectacle, musique, musicologie, esthétique, sciences de l'art	32	2	30	93,8%	12	1	11	91,7%
19	Sociologie, démographie	35		35	100,0%	15	4	11	73,3%
20	Anthropologie, ethnologie, préhistoire	11		11	100,0%	5	1	4	80,0%
21	Histoire et civilisations : histoire et archéologie des mondes anciens et des mondes médiévaux; de l'art	23		23	100,0%	27	6	21	77,8%
22	Histoire et civilisations : histoire des mondes modernes; histoire du monde contemporain; de l'art	39	2	37	94,9%	33	5	28	84,8%
23	Géographie physique, humaine, économique et régionale	27	1	26	96,3%	29	7	22	75,9%
24	Aménagement de l'espace, urbanisme	11		11	100,0%	5	2	3	60,0%
25	Mathématiques	51	1	50	98,0%	27	1	26	96,3%
26	Mathématiques appliquées et applications des mathématiques	60	1	59	98,3%	26	3	23	88,5%
27	Informatique	141	6	135	95,7%	60	7	53	88,3%
28	Milieux denses et matériaux	65	1	64	98,5%	31		31	100,0%
29	Constituants élémentaires	13		13	100,0%	12	1	11	91,7%
30	Milieux dilués et optique	27		27	100,0%	16	3	13	81,3%
31	Chimie théorique, physique, analytique	42	2	40	95,2%	24	3	21	87,5%
32	Chimie organique, minérale, industrielle	38		38	100,0%	34	4	30	88,2%
33	Chimie des matériaux	45		45	100,0%	15	2	13	86,7%
34	Astronomie, astrophysique	3		3	100,0%	3	2	1	33,3%
35	Structure et évolution de la terre et des autres planètes	24		24	100,0%	15	2	13	86,7%
36	Terre solide : géodynamique des enveloppes supérieures,	15	1	14	93,3%	6	1	5	83,3%
37	Météorologie, océanographie physique et physique de	6		6	100,0%	8	1	7	87,5%
39	Sciences physico-chimiques et technologies pharmaceutiques	16	1	15	93,8%	11	4	7	63,6%
40	Sciences du médicament	27		27	100,0%	17	1	16	94,1%
41	Sciences biologiques	12	1	11	91,7%	8	1	7	87,5%
60	Mécanique, génie mécanique, génie civil	78	2	76	97,4%	46	8	38	82,6%
61	Génie informatique, automatique et traitement du signal	59	3	56	94,9%	40	3	37	92,5%
62	Energétique, génie des procédés	30	1	29	96,7%	20		20	100,0%
63	Electronique, optronique et systèmes	63	3	60	95,2%	41	2	39	95,1%
64	Biochimie et biologie moléculaire	42	2	40	95,2%	21	5	16	76,2%
65	Biologie cellulaire	38	2	36	94,7%	12	1	11	91,7%
66	Physiologie	29	1	28	96,6%	23	2	21	91,3%
67	Biologie des populations et écologie	31		31	100,0%	5		5	100,0%
68	Biologie des organismes	20		20	100,0%	14		14	100,0%
69	Neurosciences	15		15	100,0%	2	1	1	50,0%
70	Sciences de l'éducation	40	4	36	90,0%	14	6	8	57,1%
71	Sciences de l'information et de la communication	40	5	35	87,5%	17	2	15	88,2%
72	Epistémologie, histoire des sciences et des techniques	7	1	6	85,7%	2		2	100,0%
73	Cultures et langues régionales	2		2	100,0%	1		1	100,0%
74	Sciences et techniques des activités physiques et sportives	44	6	38		16	4	12	75,0%
75	Théologie	1	1			3	1	2	66,7%
TOUTES SECTIONS CONFONDUES		1926	102	1824	94,7%	1026	173	853	83,1%
			5,3%	94,7%			16,9%	83,1%	

[*] excepté l'article 62 (liste d'aptitude)

**Campagne 2003 de recrutement et d'affectation des Maîtres de conférences et des Professeurs des universités
Analyse par section et qualification des postes offerts au recrutement (tous articles confondus [*]).**

Réalisé le 5 janvier 2004

Section	TITRE DE LA SECTION	Maîtres de conférences				Professeurs [**]			
		Qualifiés	Postes offerts	Postes pourvus	Taux de couverture	Qualifiés	Postes offerts	Postes pourvus	Taux de couverture
01	Droit privé et sciences criminelles	113	58	55	94,8%		1		
02	Droit public	57	47	45	95,7%	2	2	2	100,0%
03	Histoire du droit et des institutions	23	14	13	92,9%				
04	Science politique	63	9	9	100,0%	1			
05	Sciences économiques	153	56	55	98,2%	4	2	1	50,0%
06	Sciences de gestion	96	91	76	83,5%	2	2	2	
07	Sciences du langage : linguistique et phonétique générales	176	37	34	91,9%	47	14	12	85,7%
08	Langues et littératures anciennes	32	17	17	100,0%	14	11	10	90,9%
09	Langue et littérature françaises	141	29	28	96,6%	32	21	15	71,4%
10	Littératures comparées	37	7	7	100,0%	11	4	4	100,0%
11	Langues et littératures anglaises et anglo-saxonnes	116	93	82	88,2%	22	50	24	48,0%
12	Langues et littératures germaniques et scandinaves	34	17	15	88,2%	14	10	6	60,0%
13	Langues et littératures slaves	25	9	8	88,9%	2	3	1	33,3%
14	Langues et littératures romanes : espagnol, italien, portugais, autres langues	76	50	44	88,0%	29	43	26	60,5%
15	Langues et littératures arabes, chinoises, japonaises, hébraïques, d'autres domaines linguistiques	66	17	14	82,4%	17	7	6	85,7%
16	Psychologie, psychologie clinique, psychologie sociale	130	58	55	94,8%	32	19	17	89,5%
17	Philosophie	77	15	15	100,0%	21	16	13	81,3%
18	Arts : plastiques, du spectacle, musique, musicologie, esthétique, sciences de l'art	155	32	30	93,8%	34	12	11	91,7%
19	Sociologie, démographie	176	35	35	100,0%	23	14	10	71,4%
20	Anthropologie, ethnologie, préhistoire	112	11	11	100,0%	16	5	4	80,0%
21	Histoire et civilisations : histoire et archéologie des mondes anciens et des mondes médiévaux; de l'art	100	23	23	100,0%	24	27	21	77,8%
22	Histoire et civilisations : histoire des mondes modernes; histoire du monde contemporain; de l'art	207	39	37	94,9%	49	32	27	84,4%
23	Géographie physique, humaine, économique et régionale	126	27	26	96,3%	34	29	22	75,9%
24	Aménagement de l'espace, urbanisme	71	11	11	100,0%	12	4	2	50,0%
25	Mathématiques	195	51	50	98,0%	87	26	25	96,2%
26	Mathématiques appliquées et applications des mathématiques	234	60	59	98,3%	109	25	22	88,0%
27	Informatique	368	141	135	95,7%	95	60	53	88,3%
28	Milieux denses et matériaux	347	65	64	98,5%	100	30	30	100,0%
29	Constituants élémentaires	118	13	13	100,0%	58	11	10	90,9%
30	Milieux dilués et optique	168	27	27	100,0%	39	15	12	80,0%
31	Chimie théorique, physique, analytique	317	42	40	95,2%	85	23	20	87,0%
32	Chimie organique, minérale, industrielle	315	39	38	97,4%	65	33	29	87,9%
33	Chimie des matériaux	324	45	45	100,0%	66	14	12	85,7%
34	Astronomie, astrophysique	61	3	3	100,0%	28	3	1	33,3%
35	Structure et évolution de la terre et des autres planètes	164	24	24	100,0%	43	14	12	85,7%
36	Terre solide : géodynamique des enveloppes supérieures, paléobiosphère	149	15	14	93,3%	26	4	3	75,0%
37	Météorologie, océanographie physique et physique de l'environnement	78	6	6	100,0%	19	7	6	85,7%
39	Sciences physico-chimiques et technologies pharmaceutiques	88	16	15	93,8%	22	10	7	70,0%
40	Sciences du médicament	84	27	27	100,0%	18	15	14	93,3%
41	Sciences biologiques	135	12	11	91,7%	16	8	7	87,5%
60	Mécanique, génie mécanique, génie civil	311	78	76	97,4%	96	43	35	81,4%
61	Génie informatique, automatique et traitement du signal	195	60	56	93,3%	55	38	35	92,1%
62	Energétique, génie des procédés	200	30	29	96,7%	77	18	18	100,0%
63	Electronique, optronique et systèmes	218	63	60	95,2%	73	40	38	95,0%
64	Biochimie et biologie moléculaire	522	42	40	95,2%	90	20	15	75,0%
65	Biologie cellulaire	403	38	36	94,7%	76	12	11	91,7%
66	Physiologie	215	29	28	96,6%	56	20	18	90,0%
67	Biologie des populations et écologie	188	31	31	100,0%	36	5	5	100,0%
68	Biologie des organismes	237	20	20	100,0%	54	14	14	100,0%
69	Neurosciences	164	15	15	100,0%	37	2	1	50,0%
70	Sciences de l'éducation	100	40	36	90,0%	12	14	8	57,1%
71	Sciences de l'information et de la communication	71	40	35	87,5%	17	17	15	88,2%
72	Epistémologie, histoire des sciences et des techniques	46	7	6	85,7%	9	2	2	100,0%
73	Cultures et langues régionales	8	2	2	100,0%	6	1	1	100,0%
74	Sciences et techniques des activités physiques et sportives	87	44	38	86,4%	8	14	10	71,4%
75	Théologie	6	1			1	3	2	66,7%
TOUTES SECTIONS CONFONDUES		8478	1928	1824	94,6%	2021	889	727	81,8%

[*] exceptés les articles 46-3 ("voie longue"), 49-2-1 (agrégation externe), 49-2-2 (agrégation interne) et l'article 62 (liste d'aptitude des assistants)

[**] pour les disciplines des groupes 1 à 6, la mise en regard des qualifiés et des postes offerts n'est pas pertinente, le recrutement se déroulant essentiellement pour les agrégations.

**Campagne 2003 de recrutement et d'affectation des Maîtres de conférences et des Professeurs des universités
Analyse par section, sexe et corps des postes pourvus (tous articles confondus [*]).**

Réalisé le 5 janvier 2004

Section	TITRE DE LA SECTION	Maîtres de conférences				Professeurs			
		Femmes	Hommes	Total	%femmes/ total	Femmes	Hommes	Total	%femmes/ total
01	Droit privé et sciences criminelles	23	32	55	41,8%				
02	Droit public	18	27	45	40,0%		2	2	
03	Histoire du droit et des institutions	7	6	13	53,8%				
04	Science politique	2	7	9	22,2%				
05	Sciences économiques	23	32	55	41,8%		1	1	
06	Sciences de gestion	35	41	76	46,1%		2	2	
07	Sciences du langage : linguistique et phonétique générales	26	8	34	76,5%	8	4	12	66,7%
08	Langues et littératures anciennes	11	6	17	64,7%	2	8	10	20,0%
09	Langue et littérature françaises	19	9	28	67,9%	6	9	15	40,0%
10	Littératures comparées	6	1	7	85,7%	2	2	4	50,0%
11	Langues et littératures anglaises et anglo-saxonnes	50	32	82	61,0%	14	10	24	58,3%
12	Langues et littératures germaniques et scandinaves	13	2	15	86,7%	4	2	6	66,7%
13	Langues et littératures slaves	3	5	8	37,5%	1		1	100,0%
14	Langues et littératures romanes : espagnol, italien, portugais, autres langues romanes	31	13	44	70,5%	14	12	26	53,8%
15	Langues et littératures arabes, chinoises, japonaises, hébraïques, d'autres domaines linguistiques	7	7	14	50,0%	4	2	6	66,7%
16	Psychologie, psychologie clinique, psychologie sociale	32	23	55	58,2%	5	12	17	29,4%
17	Philosophie	3	12	15	20,0%		13	13	
18	Arts : plastiques, du spectacle, musique, musicologie, esthétique, sciences de l'art	16	14	30	53,3%	3	8	11	27,3%
19	Sociologie, démographie	24	11	35	68,6%	4	6	10	40,0%
20	Anthropologie, ethnologie, préhistoire	8	3	11	72,7%	3	1	4	75,0%
21	Histoire et civilisations : histoire et archéologie des mondes anciens et des mondes médiévaux; de l'art	13	10	23	56,5%	4	17	21	19,0%
22	Histoire et civilisations : histoire des mondes modernes; histoire du monde contemporain; de l'art	14	23	37	37,8%	6	21	27	22,2%
23	Géographie physique, humaine, économique et régionale	11	15	26	42,3%	5	17	22	22,7%
24	Aménagement de l'espace, urbanisme	4	7	11	36,4%	1	1	2	50,0%
25	Mathématiques	9	41	50	18,0%	2	23	25	8,0%
26	Mathématiques appliquées et applications des mathématiques	19	40	59	32,2%	2	20	22	9,1%
27	Informatique	28	107	135	20,7%	12	41	53	22,6%
28	Milieux denses et matériaux	19	45	64	29,7%	1	29	30	3,3%
29	Constituants élémentaires	6	7	13	46,2%	1	9	10	10,0%
30	Milieux dilués et optique	5	22	27	18,5%	1	11	12	8,3%
31	Chimie théorique, physique, analytique	17	23	40	42,5%	2	18	20	10,0%
32	Chimie organique, minérale, industrielle	14	24	38	36,8%	9	20	29	31,0%
33	Chimie des matériaux	22	23	45	48,9%	3	9	12	25,0%
34	Astronomie, astrophysique		3	3		1		1	100,0%
35	Structure et évolution de la terre et des autres planètes	12	12	24	50,0%	2	10	12	16,7%
36	Terre solide : géodynamique des enveloppes supérieures, paléobiosphère	6	8	14	42,9%	1	2	3	33,3%
37	Météorologie, océanographie physique et physique de l'environnement	2	4	6	33,3%	1	5	6	16,7%
39	Sciences physico-chimiques et technologies pharmaceutiques	10	5	15	66,7%	2	5	7	28,6%
40	Sciences du médicament	16	11	27	59,3%	3	11	14	21,4%
41	Sciences biologiques	6	5	11	54,5%	4	3	7	57,1%
60	Mécanique, génie mécanique, génie civil	14	62	76	18,4%	4	31	35	11,4%
61	Génie informatique, automatique et traitement du signal	12	44	56	21,4%	6	29	35	17,1%
62	Energétique, génie des procédés	6	23	29	20,7%	6	12	18	33,3%
63	Electronique, optronique et systèmes	14	46	60	23,3%	7	31	38	18,4%
64	Biochimie et biologie moléculaire	20	20	40	50,0%	6	9	15	40,0%
65	Biologie cellulaire	21	15	36	58,3%	5	6	11	45,5%
66	Physiologie	13	15	28	46,4%	3	15	18	16,7%
67	Biologie des populations et écologie	14	17	31	45,2%	1	4	5	20,0%
68	Biologie des organismes	15	5	20	75,0%	3	11	14	21,4%
69	Neurosciences	6	9	15	40,0%		1	1	
70	Sciences de l'éducation	19	17	36	52,8%	3	5	8	37,5%
71	Sciences de l'information et de la communication	19	16	35	54,3%	7	8	15	46,7%
72	Epistémologie, histoire des sciences et des techniques	3	3	6	50,0%		2	2	
73	Cultures et langues régionales	1	1	2	50,0%		1	1	
74	Sciences et techniques des activités physiques et sportives	8	30	38	21,1%	7	3	10	70,0%
75	Théologie					1	1	2	50,0%
TOUTES SECTIONS CONFONDUES		775	1049	1824	42,5%	192	535	727	26,4%

[*] exceptés les articles 46-3 ("voie longue"), 49-2-1 (agrégation externe), 49-2-2 (agrégation interne) et 62 (liste d'aptitude des assistants titulaires)

**Campagne 2003 de recrutement et d'affectation des Maîtres de conférences et des Professeurs des universités
Analyse par section et sexe des postes pourvus au titre de l'article 62 (liste d'aptitude des assistants).**

Réalisé le 5 janvier 2004

Section	TITRE DE LA SECTION	Hommes	Femmes	Total	%femmes/ total
01	Droit privé et sciences criminelles	14	23	37	62,2%
02	Droit public	10	8	18	44,4%
04	Science politique		2	2	100,0%
05	Sciences économiques	25	9	34	26,5%
06	Sciences de gestion	16	6	22	27,3%
07	Sciences du langage : linguistique et phonétique générales		1	1	100,0%
09	Langue et littérature françaises	1	3	4	75,0%
11	Langues et littératures anglaises et anglo-saxonnes	5	6	11	54,5%
12	Langues et littératures germaniques et scandinaves	1	1	2	50,0%
13	Langues et littératures slaves	1	1	2	50,0%
14	Langues et littératures romanes : espagnol, italien, portugais, autres langues romanes	3	3	6	50,0%
15	Langues et littératures arabes, chinoises, japonaises, hébraïques, d'autres domaines linguistiques	1		1	
16	Psychologie, psychologie clinique, psychologie sociale	2	6	8	75,0%
18	Arts : plastiques, du spectacle, musique, musicologie, esthétique, science de l'art	2	1	3	33,3%
19	Sociologie, démographie	2	1	3	33,3%
22	Histoire et civilisations : histoire des mondes modernes, histoire du monde contemporain ; de l'art; de la musique	1	2	3	66,7%
23	Géographie physique, humaine, économique et régionale	1	1	2	50,0%
24	Aménagement de l'espace, urbanisme		1	1	100,0%
25	Mathématiques	4	4	8	50,0%
26	Mathématiques appliquées et applications des mathématiques	6	4	10	40,0%
27	Informatique	18	5	23	21,7%
28	Milieux denses et matériaux	1	1	2	50,0%
29	Constituants élémentaires	1		1	
32	Chimie organique, minérale, industrielle	1		1	
39	Sciences physico-chimiques et technologies pharmaceutiques		6	6	100,0%
40	Sciences du médicament	1	2	3	66,7%
41	Sciences biologiques	1	4	5	80,0%
60	Mécanique, génie mécanique, génie civil	3		3	
61	Génie informatique, automatique et traitement du signal	4	1	5	20,0%
63	Électronique, optronique et systèmes	3		3	
64	Biochimie et biologie moléculaire	2	1	3	33,3%
65	Biologie cellulaire	1	1	2	50,0%
66	Physiologie		4	4	100,0%
67	Biologie des populations et écologie	1		1	
68	Biologie des organismes	1	2	3	66,7%
70	Sciences de l'éducation	1		1	
71	Sciences de l'information et de la communication	3	2	5	40,0%
75	Théologie	1		1	
TOUTES SECTIONS CONFONDUES		138	112	250	44,8%

**Analyse par groupe de sections et age moyen des emplois pourvus au titre de l'article 62
(liste d'aptitude des assistants).**

GROUPES DU CNU	Effectifs	Age Moyen
GROUPE 1 - Sections 01 à 04	57	53 ans 3 mois
GROUPE 2 - Sections 05 et 06	56	54 ans 6 mois
TOTAL DROIT	113	53 ans 10 mois
GROUPE 3 - Sections 07 à 15	27	57 ans 11 mois
GROUPE 4 - Sections 16 à 24	20	55 ans 4 mois
GROUPE 12 - Sections 70 à 74	7	55 ans 5 mois
TOTAL LETTRES	54	56 ans 7 mois
GROUPE 5 - Sections 25 à 27	41	57 ans 9 mois
GROUPE 6 - Sections 28 à 30	3	57 ans 4 mois
GROUPE 7 - Sections 31 à 33	1	58 ans
GROUPE 9 - Sections 60 à 63	11	54 ans 2 mois
GROUPE 10 - Sections 64 à 69	13	54 ans 10 mois
TOTAL SCIENCES	69	55 ans 7 mois
Pharmacie - Sections 39 à 41	14	54 ans
TOTAL GENERAL	250	55 ans 3 mois

Bilan du recrutement des Professeurs et Maîtres de conférences des universités (2003)
Répartition par grande discipline, groupe de sections, section du CNU corps et âge moyen.

	SECTION C.N.U	PROFESSEURS		MAITRES DE CONFERENCES	
		Effectifs	Age Moyen	Effectifs	Age Moyen
D R O I T	01	47	37 ans 3 mois	55	31 ans 5 mois
	02	2	49 ans	45	31 ans 5 mois
	03			13	31 ans 11 mois
	04	4	32 ans 9 mois	9	32 ans 4 mois
	GRUPE 1	53	37 ans 4 mois	122	31 ans 6 mois
	05	1	59 ans	55	31 ans 8 mois
	06	35	37 ans 11 mois	76	33 ans 9 mois
	GRUPE 2	36	38 ans 6 mois	131	32 ans 10 mois
	TOTAL DROIT	89	37 ans 10 mois	253	32 ans 3 mois
L E T T R E S	07	12	48 ans 9 mois	34	37 ans 8 mois
	08	10	41 ans 8 mois	17	37 ans 9 mois
	09	15	46 ans 9 mois	28	39 ans 10 mois
	10	4	45 ans 6 mois	7	31 ans 6 mois
	11	24	47 ans 4 mois	82	38 ans 9 mois
	12	6	45 ans 6 mois	15	36 ans 4 mois
	13	1	54 ans	8	38 ans 9 mois
	14	26	48 ans 6 mois	44	37 ans 4 mois
	15	6	49 ans 2 mois	14	42 ans 9 mois
	GRUPE 3	104	47 ans 2 mois	249	38 ans 3 mois
	16	17	45 ans 7 mois	55	35 ans 5 mois
	17	13	45 ans 3 mois	15	37 ans 10 mois
	18	11	51 ans 1 mois	30	39 ans 8 mois
	19	10	49 ans 9 mois	35	36 ans 11 mois
	20	4	53 ans 3 mois	11	37 ans 5 mois
	21	21	46 ans 6 mois	23	36 ans 7 mois
	22	27	47 ans 10 mois	37	38 ans 9 mois
	23	22	47 ans 10 mois	26	33 ans
	24	2	44 ans 6 mois	11	34 ans 1 mois
	GRUPE 4	127	47 ans 7 mois	243	36 ans 8 mois
	70	8	49 ans 6 mois	36	43 ans 9 mois
	71	15	48 ans 4 mois	35	38 ans 3 mois
	72	2	56 ans 6 mois	6	44 ans 4 mois
	73	1	59 ans	2	49 ans 6 mois
	74	10	45 ans 2 mois	38	35 ans 9 mois
	GRUPE 12	36	48 ans 6 mois	117	39 ans 8 mois
	Théologie	2	46 ans	0	
TOTAL LETTRES	269	47 ans 6 mois	609	37 ans 11 mois	
S C I E N C E S	25	25	37 ans 10 mois	50	30 ans 6 mois
	26	22	38 ans 6 mois	59	30 ans 11 mois
	27	53	42 ans 1 mois	135	30 ans 6 mois
	GRUPE 5	100	40 ans 3 mois	244	30 ans 7 mois
	28	30	40 ans 7 mois	64	29 ans 8 mois
	29	10	42 ans 6 mois	13	29 ans 5 mois
	30	12	38 ans 4 mois	27	30 ans
	GRUPE 6	52	40 ans 5 mois	104	29 ans 8 mois
	31	20	43 ans 1 mois	40	30 ans
	32	29	40 ans 4 mois	37	30 ans 8 mois
	33	12	39 ans 5 mois	45	29 ans 6 mois
	GRUPE 7	61	41 ans 1 mois	122	30 ans
	34	1	41 ans	3	31 ans 8 mois
	35	12	43 ans 8 mois	24	30 ans 9 mois
	36	3	43 ans 8 mois	14	29 ans 8 mois
	37	6	48 ans 10 mois	6	31 ans 2 mois
	GRUPE 8	22	44 ans 11 mois	47	30 ans 6 mois
	60	35	42 ans 8 mois	76	30 ans 8 mois
	61	35	39 ans 7 mois	55	30 ans 11 mois
	62	18	42 ans 8 mois	29	29 ans 11 mois
	63	38	39 ans 10 mois	60	30 ans 6 mois
	GRUPE 9	126	40 ans 11 mois	220	30 ans 7 mois
	64	15	43 ans 4 mois	40	32 ans
	65	11	41 ans 8 mois	36	33 ans
	66	18	41 ans 7 mois	28	32 ans 6 mois
	67	5	41 ans 2 mois	31	32 ans 8 mois
	68	14	42 ans 7 mois	20	30 ans 9 mois
	69	1	42 ans	15	32 ans 1 mois
	GRUPE 10	64	42 ans 2 mois	170	32 ans 3 mois
TOTAL SCIENCES	425	41 ans 1 mois	907	30 ans 9 mois	
P H A R M A C I E	39	7	42 ans	15	32 ans 2 mois
	40	14	42 ans 7 mois	27	32 ans 2 mois
	41	7	43 ans 3 mois	11	32 ans 10 mois
	GRUPE 11	28	42 ans 7 mois	53	32 ans 4 mois
TOTAL GENERAL	811	42 ans 11 mois	1822	33 ans 5 mois	