

Données sur l'évolution des recrutements d'enseignants-chercheurs sur la période 1998-2008

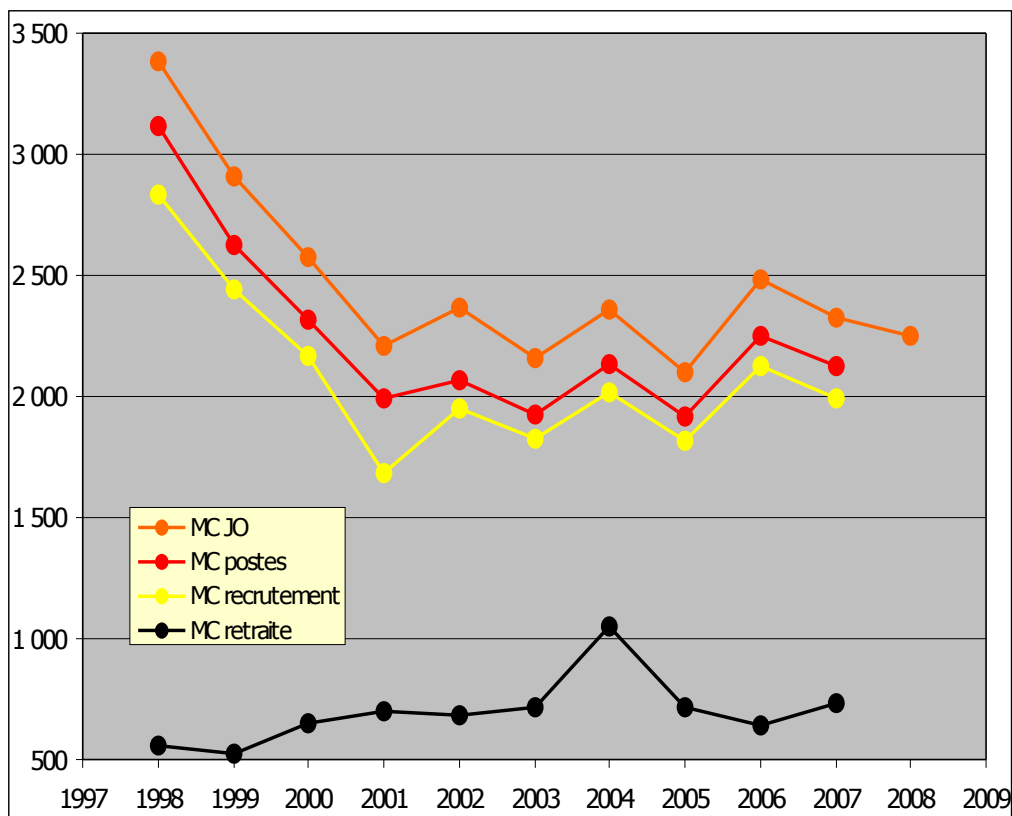


Sources : [statistiques](#) du Ministère de l'enseignement supérieur et de la recherche

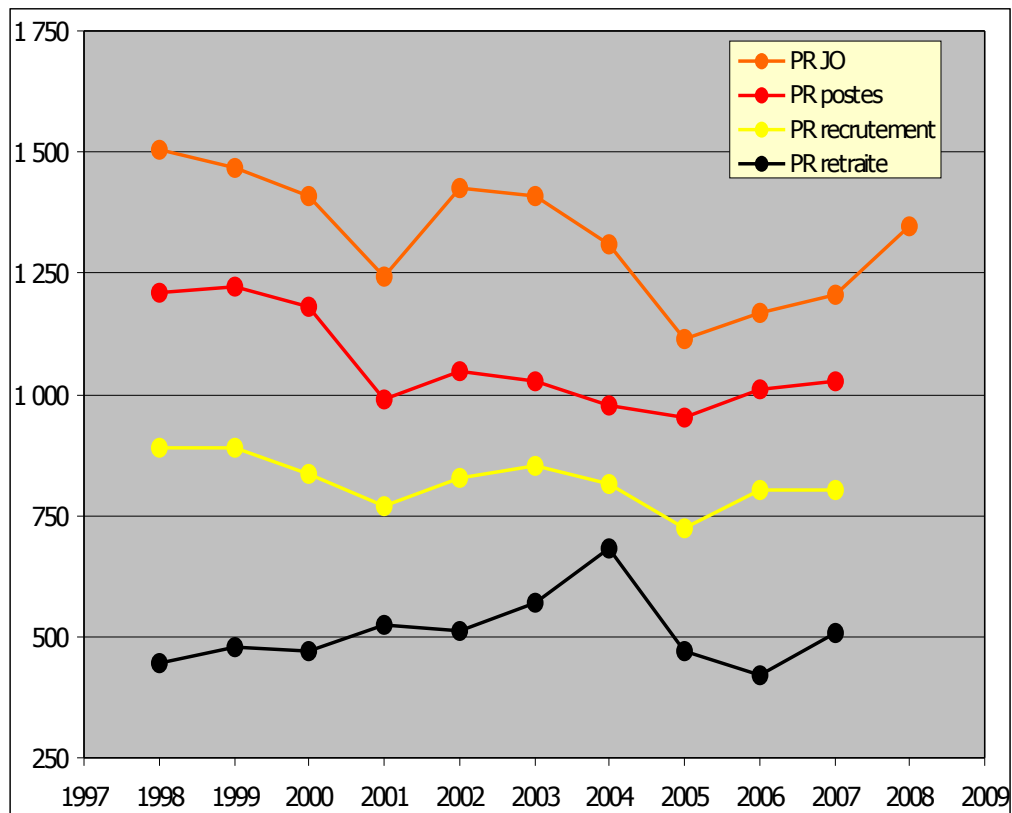
- Bilans des campagnes de recrutement (1998 à 2007)
- Notes d'information relatives aux personnels enseignants de l'enseignement supérieur (1998-2007)
- Enseignement supérieur – Les grands chiffres (octobre 2007)
- Repères et références statistiques 2007 – Les étudiants

Ce document regroupe des données sur les recrutements d'enseignants-chercheurs, sur les départs en retraite, sur les effectifs des différentes catégories d'enseignants du supérieur (hors vacataires - non répertoriés par l'Education Nationale), sur les flux de docteurs, etc.

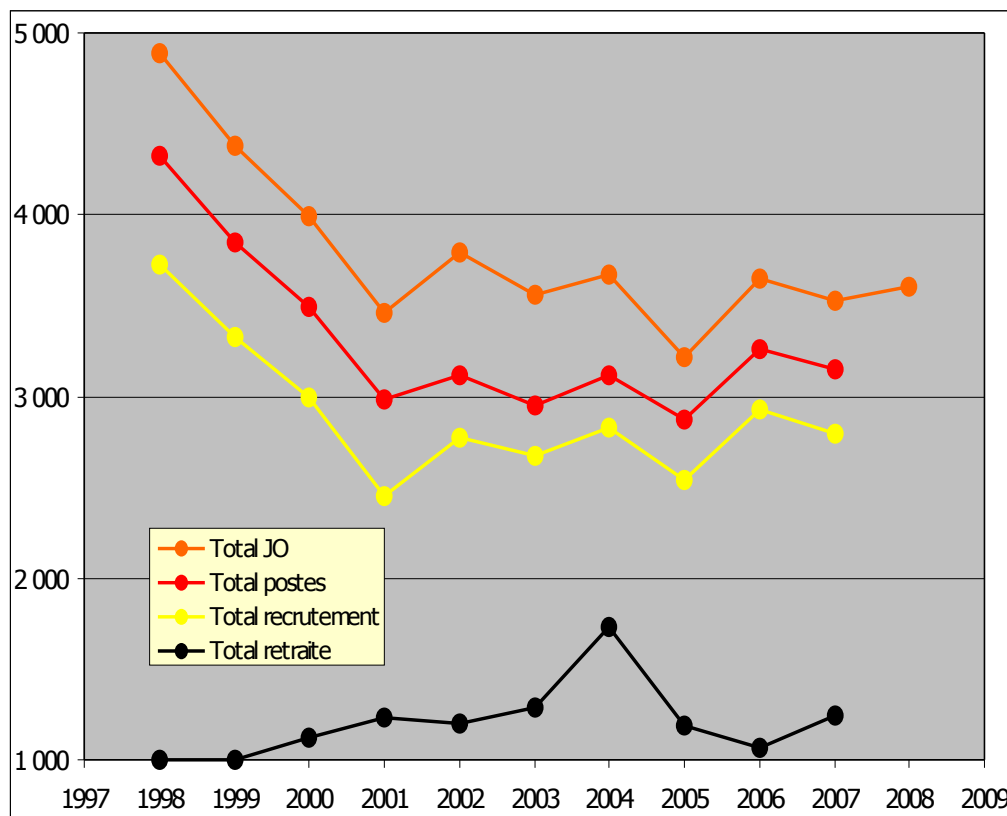
Recrutements de maîtres de conférences (MC)



Recrutements de professeurs (PR)



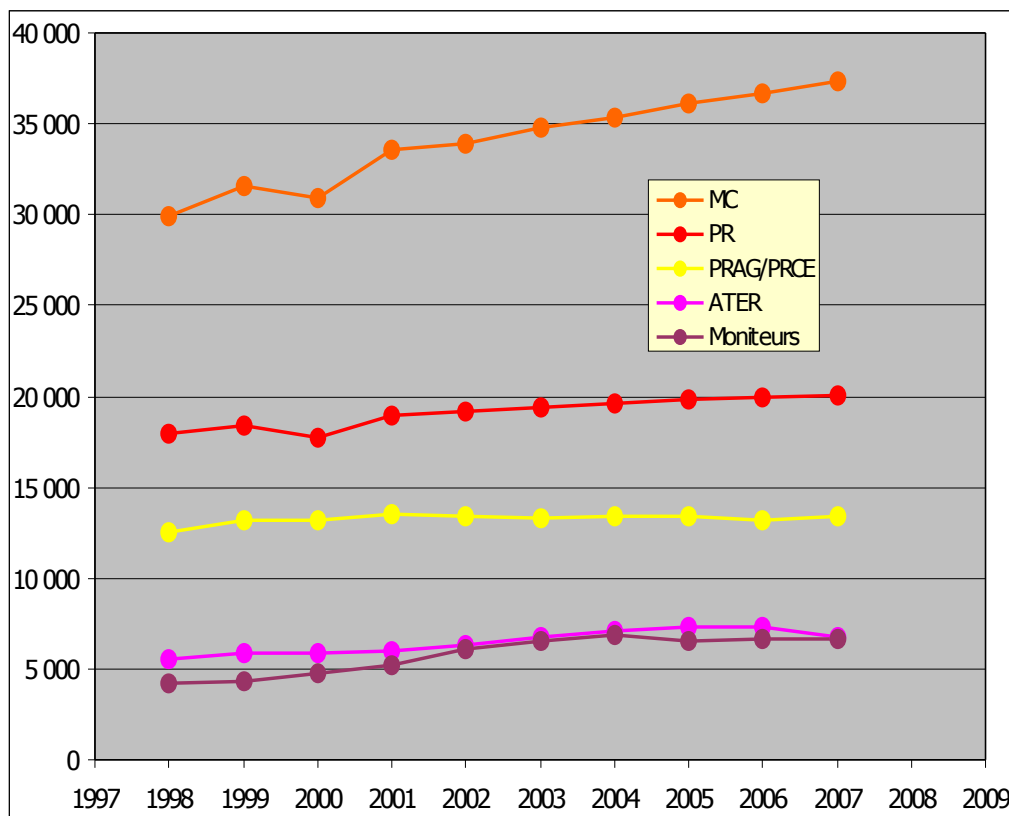
Recrutements de maîtres de conférences et de professeurs



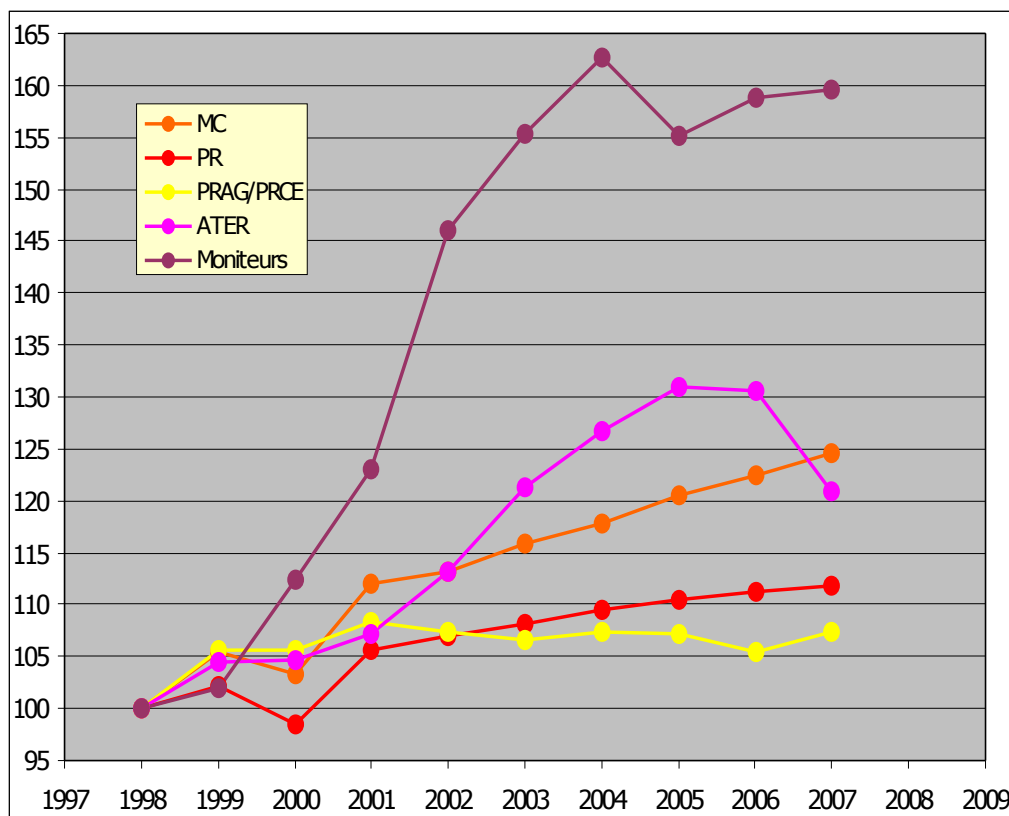
Légende :

- **MC/PR JO** – postes publiés vacants au Journal Officiel
2007 et 2008 : le nombre de postes en 2ème session est la moyenne des 2ème sessions des années 1998 à 2003 et 2005 (la 2ème session 2004 étant exceptionnelle – postes « SLR », elle n'est pas prise en compte)
- **MC postes** – postes effectivement ouverts au recrutement externe (articles 26-I-1, 26-I-2, 26-I-3, une fois effectués les détachements et mutations)
2001, 2006, 2007 : les données de la 2ème session (non disponibles) sont extrapolées à partir des données de la 1ère session, en supposant que la proportion de mutation/détachement est la même lors des deux sessions d'une campagne.
- **PR postes** – postes effectivement ouverts au recrutement externe (tous articles, une fois effectués les détachements et mutations)
2001, 2006, 2007 : les données de la 2ème session (non disponibles) sont extrapolées à partir des données de la 1ère session, en supposant que la proportion de mutation/détachement est la même lors des deux sessions d'une campagne.
- **MC/PR recrutement** – postes ouverts au recrutement externe (« MC/PR postes ») ayant été pourvus (un candidat a été recruté)
2001, 2006, 2007 : les données de la 2ème session (non disponibles) sont extrapolées à partir des données de la 1ère session, en supposant que la proportion de postes pourvus est la même lors des deux sessions d'une campagne.
- **MC/PR retraite** – départs à la retraite sur l'année universitaire

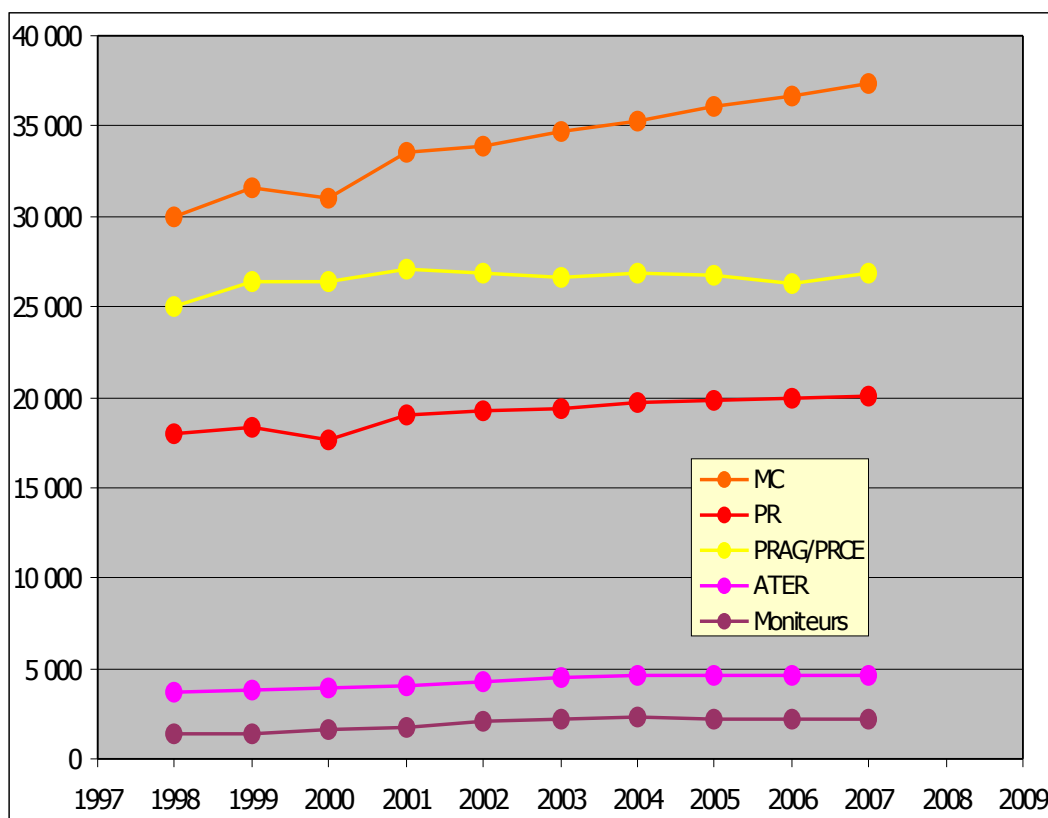
Effectif des différentes catégories d'enseignants dans le supérieur



Evolution des effectifs des différentes catégories d'enseignants dans le supérieur (base 100 en 1998)



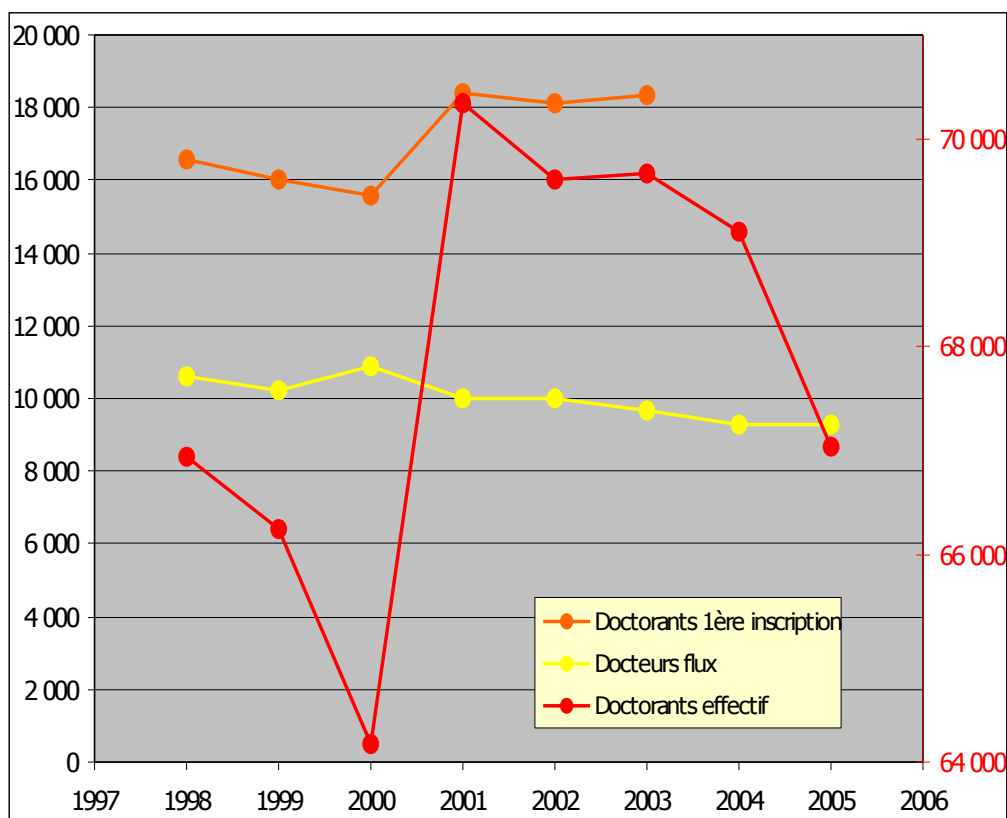
Effectif des différentes catégories d'enseignants dans le supérieur en équivalent temps plein enseignant-chercheur (192 ETD / an)



Légende :

- effectif** – effectif sur l'année universitaire
 MC : maîtres de conférences, PR : professeurs des universités, PRAG/PRCE : enseignants du secondaire (agrégés et certifiés), ATER : attachés temporaires d'enseignement et de recherche.
 PRAG/PRCE : données 1998-2001 extrapolées à partir de l'effectif cumulé des PRAG/PRCE et des lecteurs de langues (seules données disponibles), en supposant constant l'effectif des lecteurs
- effectif en équivalent temps plein enseignant-chercheur**
 1 équivalent temps plein = 192h ETD
 PR, MC : 192h ETD / an
 PRAG/PRCE : 384h ETD / an
 ATER : équivalent temps plein indiqué par le ministère (proportion variable d'ATER à temps partiel, un ATER temps plein effectuant un service de 192h ETD)
 Moniteurs : 64h ETD / an

Doctorants / Docteurs



Légende :

- **Doctorants 1ère inscription** – nombre de doctorants s'étant inscrits en première année durant l'année universitaire
- **Docteurs flux** – nombre de soutenances durant l'année universitaire.
- **Doctorants effectif** – nombre total de doctorants inscrits, quelque soit l'année de thèse.

1998-2003 : données présentées par Yves Fau (directeur du Bureau du doctorat, du post-doctorat et des allocations de recherches à la Direction Générale de l'Enseignement Supérieur du ministère) lors d'une audition par le Comité d'Initiative et de Proposition des Etats Généraux de la Recherche de 2004. Le nombre de docteurs en 2003 est la moyenne de 2002 et 2004.

Les données pour les années ultérieures sont issues des statistiques générales sur l'enseignement supérieur. A noter que selon les documents, le nombre de doctorants varie de manière assez importante (des écarts pouvant aller jusqu'à 5 000), alors que toutes les données proviennent des services du ministère.